

# Bolagsstyrningsrapport för 2021

Denna bolagsstyrningsrapport är upprättad i enlighet med ÅRL och Koden för bolagsstyrning.

## Bolagsstyrning inom Almi

Bolagsstyrning inom Almi syftar till att säkerställa att bolaget på bästa sätt hanterar sin verksamhet, utför sitt uppdrag väl och därmed skapar långsiktigt värde för ägare, kunder och övriga intressenter. Ansvar för styrning, ledning och kontroll fördelas mellan ägare, styrelse och verkställande direktör. Almi bedriver sin verksamhet i koncernform. Bolagsstyrningen handlar därför också om att säkerställa styrningen av verksamheten i dotterbolagen.

Kommentarerna i bolagsstyrningsrapporten avser moderbolaget Almi Företagspartner AB om inte annat särskilt anges.

## Avvikelser från Koden för bolagsstyrning

Koden kompletterar statens ägarpolicy i frågor som rör samspillet mellan ägare, styrelse och företagsledning. Dessutom

anger Koden riktlinjer för bolagens rapportering. I vissa frågor har regeringen funnit skäl att avvika från Koden enligt principen "följa eller förklara". Avvikelse från Koden presenteras i tabellen nedan.

## Avvikelser från Ägarpolicy

Av regeringens ägarpolicy framgår att styrelsen i bolagsstyrningsrapporten ska beskriva hur principerna har tillämpats under det senaste räkenskapsåret.

Ägarpolicyen föreskriver att bolag med statligt ägande ska rapportera i enlighet med kraven i lagstiftning, koden och IFRS med samma transparens och tydlighet som publika aktiebolag vars aktier är upptagna till handel på en reglerad marknad i Sverige.

Almi Företagspartner AB tillämpar sedan 1 januari 2014 Bokföringsnämndens allmänna råd BFNAR 2012:1 Årsredovisning och koncernredovisning ("K3"). Styrelsen fattade i mars 2021 beslutet att byta redovisningsstandard från BFN 2012:1 och K3 till IFRS. Övergångsdatum har ännu inte fastställts. Förberedelser har påbörjats och processen beräknas pågå under ett antal år. Det som främst kommer att påverka redovisningen vid övergången bedöms vara övergången till en framåtriktad bedömningsmodell för kreditförluster samt värdering av portföljbolag till verkligt värde.

Det framgår vidare av ägarpolicyen att bolagets rapportering ska inkludera risker och riskhantering, möjligheter och hot samt känslighetsanalys som beskriver bolagets huvudsakliga finansiella risker. Almi redogör för risker och riskhantering och har under verksamhetsåret därutöver genomfört en kartläggning av verksamhetens klimatrelaterade finansiella risker och möjligheter men då Almi inte tilläm-

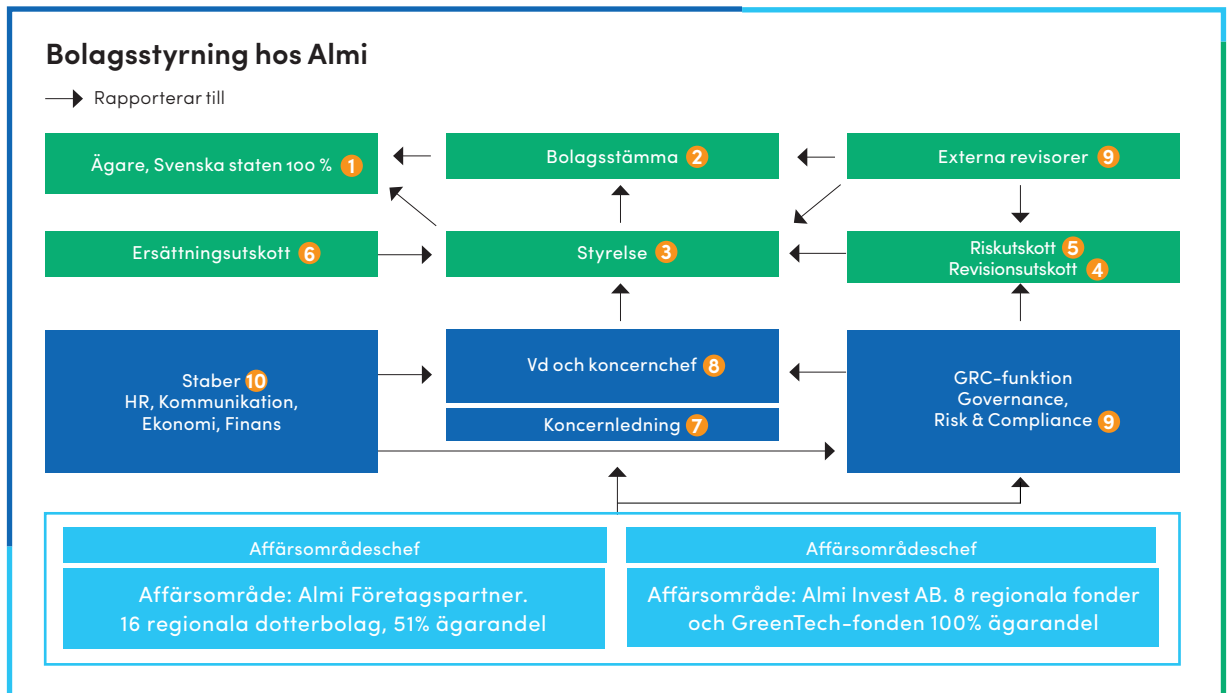
Almis avvikelser från Koden		
Kodens regel	Avsteg från Koden	Förklaring
1.1 Publicering av information om aktieägares initiativrätt	Följs ej	I statligt helägda bolag saknas skäl att följa denna kodregel
2.1 – 2.7 Valberedning och val av styrelse och revisorer	Följs ej	Ersätts av ägarens nomineringsprocess enligt Statens ägarpolicy
4.4 – 4.5 Styrelseledamots oberoende	Följs ej	Skäl saknas för redovisning i aktiebolag med endast en ägare
10.2 Uppgifter om styrelseledamöters oberoende i bolagsstyrningsrapporten	Följs ej	Skäl saknas för redovisning i aktiebolag med endast en ägare

## Utgångspunkter för bolagsstyrningen

Det övergripande ramverket för styrningen av Almi utgörs av:

- lagar och författningar
- budgetproposition och anslag
- bolagsordning
- ägaranvisning för Almi Företagspartner
- uppdragsmål, ekonomiska mål, strategiska mål för ett hållbart värdeskapande samt övriga verksamhetsmål
- statens ägarpolicy och principer för bolag med statligt ägande 2020 (ägarpolicyen) och därmed i tillämpliga delar svensk kod för bolagsstyrning (Koden) innefattande principer för bolagsstyrning i bolag med statligt ägande, principer för ersättning och andra anställningsvillkor för ledande befattningshavare i bolag med statligt ägande samt principer för extern rapportering i bolag med statligt ägande
- styrelsens arbetsordning, instruktion för verkställande direktören inklusive instruktion för den ekonomiska rapporteringen

- samt arbetsordningar för revisionsutskottet, riskutskottet och ersättningsutskottet
- policyer, instruktioner och riktlinjer, inkluderande uppförandekoden, inom ramen för det koncerngemensamma ledningssystemet
- verksamhetsplan och budget
- därutöver gentemot dotterbolagen
  - samverkansavtal med regionala medägare
  - driftsanslag och ägaranvisningar till regionala dotterbolag
  - ägaranvisning till Almi Invest
  - kommissionsavtal avseende låneverksamheten
- därutöver avseende de fondbolagen inom Almi Invest-koncernen
  - ägaranvisning från Almi Invest AB till respektive fondbolag
  - finansieringsavtal mellan respektive fondbolag och Tillväxtverket.



par IFRS är känslighetsanalysen avseende bolagets finansiella risker ännu inte fullt utvecklad.

### Registrering hos Finansinspektionen

Moderbolaget och 25 koncernbolag är registrerade hos Finansinspektionen (FI) så som verksamhetsutövare enligt lagen (1996:1006) om valutaväxling och annan finansiell verksamhet. Det innebär att registrerade bolag står under FI tillsyn av efterlevnad av lagen (2017:630) om penningtvätt och finansiering av terrorism samt FI:s föreskrifter (FFFS 2017:11) om åtgärder mot penningtvätt och finansiering av terrorism.

Som statligt bolag är Almi under Riksrevisionens tillsyn vilket innebär att verksamheten kan revideras på uppdrag av Riksrevisionen.

### Styrelsenominering

Styrelsenomineringsprocessen inom Regeringskansliet koordineras av Näringsdepartementet och sker i enlighet med Statens ägarpolicy. Kompetensbehovet analyseras utifrån bolagets verksamhet, situation och framtida utmaningar, styrelsens sammansättning samt genomförda styrelseutvärderingar. I Regeringskansliets arbete med styrelsenomineringsprocessen ingår dessutom en löpande egen utvärdering av styrelsen. Därefter fastställs eventuella rekryteringsbehov och rekryteringsarbetet inleds.

### Ägaren 1

Almi Företagspartner AB är helägt av svenska staten. Ägandet förvaltas av Näringsdepartementet genom Avdelningen för statligt ägande, med målet att den långsiktiga värdeutvecklingen blir den bästa möjliga och att det för Almi särskilt beslutade samhällsuppdraget utförs väl. Ägaranvis-

ningen fastställs av årsstämman och innehåller bland annat Almis särskilda uppdragsmål, hur finansiering av verksamheten sker samt kraven på affärsmässighet och effektivitet och redovisning av uppdragets genomförande.

Genom ägarpolicyen ställs krav på att statligt ägda bolag ska agera föredömligt inom hållbart företagande och i övrigt agera på ett sådant sätt att de åtnjuter offentligt förtroende. Internationella riktlinjer, Agenda 2030 och de globala målen för en hållbar utveckling är vägledande i hållbarhetsarbetet.

Särskild vikt läggs på frågor rörande arbetsmiljö och goda och anständiga arbetsvillkor, jämställdhet och mångfald, mänskliga rättigheter, klimatrelaterade finansiella risker och möjligheter, god affäretik och aktivt antikorrupsionsarbete, ansvarsfullt agerande inom skatteområdet samt på att förhindra missbruk av särställningen som statligt ägt bolag.

### Almis uppdrag och mål

Enligt bolagsordning ska Almi verka för hållbar tillväxt genom rådgivning och finansiering. Verksamheten ska bidra till ett jämställt företagande och i huvudsak riktas mot företag med lönsamhets- och tillväxtpotential. Verksamheten ska utgöra ett komplement till den privata marknaden. Särskilt fokus ska ägnas åt företagare och företag i tidiga skeden i termer av livscykel eller expansionsfaser samt kvinnor och personer med utländsk bakgrund.

Ägaren genom näringsdepartementet har under året inlett en process för översyn av uppdragsmålen. Arbetet bedrivs i projektform tillsammans med representanter från styrelsen och bolagets ledning.

## Bolagsstämman 2

Bolagsstämman är bolagets högsta beslutande organ. Årsstämma avseende verksamhetsåret 2020 hölls digitalt den 29 april 2021. Ägaren företrädde av Gustaf Hygrell.

Vid bolagsstämma har riksdagsledamot rätt att närvara. Årsstämman var även öppen för allmänheten

Utöver sedvanliga beslutspunkter beslutade årsstämman om regeringens principer för bolagsstyrning i bolag med statligt ägande och riktlinjer för ersättning till ledande befattningshavare. Protokollet från årsstämman hålls tillgängligt på bolagets webbsida.

## Styrelsen 3

### Styrelsens sammansättning

Enligt bolagsordningen ska Almis styrelse bestå av lägst sex och högst tio ledamöter utan suppleanter. Almis stämvalda styrelseledamöter nomineras av regeringen. Regeringen har även förordnat en av ledamöterna att vara styrelseordförande.

Vid årsstämman i april 2021 beslutades att antalet styrelseledamöter skulle uppgå till nio. Pia Sandvik, Anna Söderblom, Ulrika Geeraedts, Emad Zand, Jacob Dalborg, Jan Sinclair och Hanna Lagercrantz omvaldes som styrelseledamöter. Omval skedde av Monica Caneman som styrelseordförande. Nyval skedde av Petter Arneback som styrelseledamot. Av styrelsens nio stämvalda ledamöter är fem kvinnor.

Vid årsstämman noterades också att Unionen som arbetstagarrepresentanter anmält Matilda Lembke och Emil Nordlander och som suppleanter för dessa Karl Grudén och Sebastian Van Den Bergen. För en närmare presentation av styrelsens ledamöter se sidorna 50-51.

### Arvoden till styrelse och utskott

Vid årsstämman beslutades att arvoden till styrelsen ska utgå med 400 000 kronor till ordföranden samt 200 000 kronor till ledamot. Ersättningar till revisionsutskottet utgår med 50 000 kronor per år till ordföranden och 33 000 kronor per år till utskottets övriga ledamöter. Ersättningar till riskutskottet utgår med 45 000 kronor till ordföranden och 33 000 kronor till utskottets övriga ledamöter. Ersättningar till ersättningsutskottet utgår med 25 000 kronor per år till ordföranden och 20 000 kronor till utskottets övriga ledamöter. Arvode utgår inte till ledamot som är anställd vid Regeringskansliet eller till arbetstagarrepresentanter eller suppleanter för dessa.

### Styrelsens ansvar och arbetsuppgifter

Styrelsen har det övergripande ansvaret för Almis organisation och förvaltning. Styrelsen fastställer bolagets övergripande mål, strategier och verksamhetsplan, säkerställer god intern kontroll, riskhantering och ett adekvat hållbarhetsarbete. Styrelsens arbetsordning reglerar ansvarsfördelningen

inom styrelsen, de uppgifter som åligger styrelsen, ordföranden och övriga ledamöter, formerna för styrelsearbetet och styrelsens sammankomster samt utskottsarbetet. Styrelsen har också utfärdat särskilda instruktioner för verkställande direktören och den ekonomiska rapporteringen samt arbetsordningar för revisionsutskottet, riskutskottet och ersättningsutskottet.

Under våren 2021 utvärderades det koncerngemensamma ledningssystemet varefter styrelsen den 29 april juni fastställde uppförandekoden och policyer för affärsverksamheten, kreditverksamheten, riskkapitalverksamheten, hållbarhet, arbetsmiljö och allas rättigheter och möjligheter, antikorruption och motverkan mot ekonomisk brottslighet, motverkan mot penningtvätt och finansiering mot terrorism, riskhantering, informationssäkerhet och dataskydd, kapitalplacering, kommunikation, upphandling, förmånsbil och ersättning till ledande befattningshavare. Dessa policyer tillsammans med uppförandekoden implementeras också i koncernens dotterbolag.

Styrelseordföranden organiserar och leder styrelsens arbete och ansvarar för att övriga ledamöter får erforderligt underlag för att fullgöra sina uppgifter samt att beslut fattas och verkställs effektivt. Styrelseordförande ansvarar också för dialogen med ägaren genom Näringsdepartementet och för löpande kontakt och avstämningar med vd.

### Styrelsens arbete verksamhetsåret 2021

Styrelsemötena har en återkommande struktur med huvudpunkter enligt stående agenda kompletterat av en årlig agenda över periodiskt återkommande fördjupningsområden. Kvartalsvis erhåller styrelsen rapporter avseende uppföljning mot verksamhetens mål samt analys av bolagets resultat, ställning, likviditet och kassaflöde samt rapport från Särskilt utsedd befattningshavare.

Under 2021 har styrelsen sammanträtt vid 13 tillfällen.

### Utvärdering av styrelse och vd

Ordföranden säkerställer att styrelsens arbete årligen utvärderas. Årets styrelseutvärdering genomfördes genom enkät som besvarades av ledamöterna och analyserades av styrelsens ordförande. Avrapportering med efterföljande diskussion skedde på styrelsemötet den 29 oktober.

### Revisionsutskott 4

Styrelsen har inom sig inrättat ett revisionsutskott med uppgift att kvalitetssäkra bolagets finansiella redovisning och rapportering. Syftet med utskottet är att underlätta och effektivisera styrelsens arbete, förstärka den interna kontrollen samt underlätta kommunikationen mellan styrelse och revisorer. Utskottet arbetsuppgifter omfattar bland annat beredning av styrelsens arbete med att kvalitetssäkra den finansiella och operationella rapporteringen, övervakning av effektiviteten i Almis interna kontroll och riskhante-

### Exempel på styrelsens fokus/arbete under 2021

Under året har särskild uppmärksamhet ägnats

- Under året har styrelsen särskilt följt effekterna av covid-19-pandemin på bolagets verksamhet, kunder och portföljbolag samt de insatser som bolaget utvecklat för att möta företagets behov kapital och affärsutveckling.
- Styrelsens har löpande behandlat Almis hållbarhetsarbete vilket inkluderar utvecklingen av nya erbjudanden inom både kredit- och affärsutvecklingsområdet. Särskilt fokus har lagts på affärsområdenas handlingsplaner för att nå ut till fokusgrupperna kvinnor och personer med utländsk bakgrund. Styrelsen har fattat beslut om en reviderad kapitalplaceringpolicy med principer för hållbara investeringar.

- Almis förberedelser för en Fond 3 generation inom riskkapitalverksamheten och Tillväxtverkets beslut att upphandla denna har varit föremål för behandling i styrelsen. Vidare har styrelsen följt ledningens arbete med att i dialog med Business Sweden utplacera de regionala exportrådgivarna till vilka Almi ställer upp med arbetsplatserna
- Särskilt fokus har ägnats frågor som rör insatser för it- och cybersäkerhet. Vidare har styrelsen behandlat frågor som rör Almis it-miljö, som till del är molnbaserad, i relation till efterlevnaden av dataskyddsförordningen.
- Styrelsen har behandlat utfallet av koncernens årliga medarbetarundersökning och det arbetsmiljöarbete som bolaget bedrivit under 2021 med fokus

på att hantera effekterna av Covid-19-pandemin.

- Stort fokus har legat på fortsatt utvecklingen av bolagets system för intern styrning och kontroll. Fortsatt fokus har legat på operativ rapportering och intern styrning och kontroll bland annat avseende konkurer och reserveringar inom kreditverksamheten samt behovet av processförbättringar och uppföljning av både riskkapital- och låneverksamheten.
- Styrelsen har utvärderat bolagets nu gällande strategi varvid styrelsen beslutade att uppdraga till ledningen att ta fram en ny strategi för Almi som ska innefatta en femårsvision för perioden 2023–2027 med kompletterande treårs-mål för perioden 2023–2025.

- Styrelsen har beslutat om förlängda och ökade garantiavtal med Europeiska Investitionsfonden (EIF) rörande riskavtäckning inom ramen för European Guarantee Fund.
- Styrelsen har utvärderat och fattat beslut om målstrukturen innefattande strategiska mål för ett hållbart värdeskapande, uppdragsmål baserade på ägaransynen, ekonomiska mål och operativa mål. Styrelsen har också beslutat om att bolagets budget och verksamhetsplan samt riskkarta med prioriterade fokusrisker och tillhörande handlingsplaner.

ring samt utvärdering av den löpande revisionsinsatsen.

Till ledamöter i revisionsutskottet utsågs vid konstituerande styrelsemöte den 29 april 2021 Anna Söderblom (tillika utskottsordförande), Monica Caneman, Hanna Lagercrantz och Jacob Dalborg. Utskottet har beslutat att adjungera Jan Sinclair till utskottets sammanträden. Utskottet har under verksamhetsåret sammanträtt vid 7 tillfällen.

### Riskutskott 5

Styrelsen har inom sig inrättat ett riskutskott med uppgift att kvalitetssäkra bolagets riskkontroll och riskhantering. Syftet med utskottet är att underlätta och effektivisera styrelsens arbete samt förstärka den interna kontrollen. Riskutskottet kommunicerar regelbundet med Almi-koncernens funktion för Governance, Risk & Compliance (GRC).

Riskutskottet ska vara beredande och bevakande åt styrelsen i deras ansvar att tillse att riskerna inom Almi-koncernens verksamhet är identifierade och dokumenterade och att risktagande mäts och kontrolleras enligt externa och interna krav. Riskutskottet ska därutöver utgöra ett forum för analys av, och fördjupad diskussion kring, Almi-koncernens risktagande. Riskutskottet ska därvid biträda styrelsen i dess tillsyn över hanteringen och kontrollen av risker och risksystem liksom kontroller och processer avseende Almi-koncernens verksamhet, bland annat gällande kredit-, likviditet- och affärsrisk, operativ risk, uppförandekod och regelefterlevnad, liksom tillhörande styrdokument och processer.

Till ledamöter i riskutskottet utsågs vid styrelsens sammanträde den 29 april 2021 Anna Söderblom (tillika utskottsordförande), Monica Caneman, Hanna Lagercrantz och Jan Sinclair. Utskottet har beslutat att adjungera Jacob Dalborg till

utskottets sammanträden. Utskottet har under verksamhetsåret sammanträtt vid 7 tillfällen.

### Ersättningsutskott 6

Styrelsen har inom sig inrättat ett ersättningsutskott med uppgift att bereda styrelsens beslut i frågor om ersättningsprinciper, ersättningar och andra anställningsvillkor för bolagsledningen i Almi Företagspartner AB. Till ledamöter i ersättningsutskottet utsågs vid konstituerande styrelsemöte den 29 april 2021 Monica Caneman (tillika utskottsordförande), Hanna Lagercrantz och Pia Sandvik. Utskottet har under verksamhetsåret sammanträtt vid fyra tillfällen.

### Närvaro

Närvaron vid styrelsens och utskottens sammanträden under året framgår av tabellen på sidan 46.

### Riktlinjer för ersättning till ledande befattningshavare

Almis riktlinjer för ersättning till ledande befattningshavare överensstämmer med regeringens principer för ersättning och andra anställningsvillkor för ledande befattningshavare i bolag med statligt ägande (beslutade av regeringen den 27 februari 2020). Kriterierna är också vägledande för ersättningen till övriga anställda. De riktlinjer som fastställdes av årsstämman i april 2021 finns tillgängliga på Almis webbplats som bilaga till protokollet från aktuell årsstämma. Med ledande befattningshavare avses utöver verkställande direktören dessutom chefer som ingår i koncernledningen och är direkt underställda den verkställande direktören. Löner och ersättningar finns närmare beskrivet i not 7.

Styrelseledamot	Befattning	Styrelse		Revisionsutskott		Riskutskott		Ersättningsutskott	
		Invald/ utsedd	Närvaro	Utsedd	Närvaro	Utsedd	Närvaro	Utsedd	Närvaro
Petter Arneback, <i>invald 29 april</i>	Styrelseledamot	2021	7/7						
Anders Byström, <i>avgick 29 april</i>	Styrelseledamot	2013	5/6						
Monica Caneman	Styrelseordförande	2019	13/13	2020	7/7	2020	7/7	2019	4/4
Ulrika Geeraedts	Styrelseledamot	2018	10/13						
Jacob Dalborg	Styrelseledamot	2019	13/13	2020	7/7	2020	7/7		
Hanna Lagercrantz	Styrelseledamot	2018	13/13	2018	7/7	2020	7/7	2017	4/4
Matilda Lembke	Arbetsstagarrepresentant	2019	12/13						
Emil Nordlander	Arbetsstagarrepresentant	2018	13/13						
Pia Sandvik	Styrelseledamot	2017	13/13					2017	4/4
Jan Sinclair	Styrelseledamot	2020	13/13	2020	6/7	2020	5/7		
Anna Söderblom	Styrelseledamot	2014	13/13	2014	7/7	2020	7/7		
Emad Zand	Styrelseledamot	2019	9/13						

Styrelsen utvärderade bolagets tillämpning av riktlinjerna för ersättning till ledande befattningshavare 2020 inför årsstämman 2021. Av utvärderingen framgick att anställningsvillkor, ersättningsstrukturer och ersättningsnivåer för ledande befattningshavare i Almi Företagspartner AB enligt styrelsens bedömning följde de av årsstämman beslutade gällande riktlinjerna.

Ersättningsprinciperna tillämpas i Almis dotterföretag och implementeras genom Almi-koncernens ledningssystem.

### Hållbarhetsstyrning

Styrelsen beslutar om Almis strategiska mål för hållbart värdeskapande och tillhörande policier. Vd och ledning beslutar om organisation och genomförandet av hållbarhetsarbetet. Styrningen av Almis hållbarhetsarbete finns redovisat i främst två olika avsnitt i hållbarhetsredovisningen. Dels under rubriken ”Styrning av hållbarhetsarbetet” på sidan 26, dels under rubriken ”Styrning” i redovisningen av Almis klimatrelaterade risker och möjligheter på sidan 22.

## Almis organisation och ledning

### Verkställande direktör och koncernchef

Britta Burreau är verkställande direktör i moderbolaget och koncernchef i Almi-koncernen.

### Almi-koncernen

Verkställande direktören och koncernchefen organiserar moderbolagets ledning och verksamhet för att uppnå ändamålsenlig styrning och kontroll. Styrningen av koncernen sker i två dimensioner, å ena sidan genom koncernövergripande funktioner och processer samt affärsområdesledning, å andra sidan genom affärsområdesledning av koncernens dotterbolag i vilka den operativa verksamheten bedrivs. För en beskrivning av Almikoncernen se sidorna 8-21.

### Ägarstyrning inom koncernen

Almikoncernens verksamhet bedrivs till övervägande del genom dotterbolagen och styrningen av dessa är väsentlig för att Almis uppdrag ska kunna utföras på bästa sätt och i enlighet med ägaranvisningen.

Samverkansavtal och löpande samråd med regionala medägare är basen i ägarstyrningen av de sexton regionala dotterbolagen som ägs till 51 procent av Almi Företagspartner AB. Ägarnas gemensamma ägaranvisningar till dotterbolagen omfattar bland annat riktlinjer för dotterbolagens verksamhet och målstruktur. Moderbolagets styrning sker också genom valberedningsarbete och nominering av ledamöter till styrelserna i enlighet med samverkansavtal.

Styrningen av underkoncernen Almi Invest sker på liknande sätt med ägaranvisningar och styrelserrepresentation. Därutöver sker visst samråd med finansierarna till de riskkapitalfonder som förvaltas av Almi Invest. Valberedning för Almi Invest AB utses vid behov av moderbolagets styrelse. Almi Invest AB nominerar styrelseordförande i majoriteten av de regionala fondbolagen.

### Koncernledningen 7 8 10

Koncernen har en ledning som består av sju personer inklusive vd och vice vd och omfattar såväl koncernövergripande funktioner som affärsområden. Koncernledningen sammanträder varannan vecka och är ett informations- och beslutsforum för bolagsgemensamma och strategiska frågor. Koncernledningen presenteras på sidan 52.

Verksamheten följs upp såväl finansiellt som operativt genom kvartalsvisa ledningsrapporter samt övrig löpande finansiell rapportering.

## Styrning, riskhantering och regelefterlevnad

Styrelsen har det yttersta ansvaret att styra och följa upp riskexponering och riskhantering samt tillse att det finns en tillfredsställande intern kontroll. Styrelsen också för den koncernövergripande processen för riskhantering och regelefterlevnad och har fastställt en riskstrategi och en riskpolicy för samtliga bolag inom Almi-koncernen.

### Funktion för styrning, riskhantering och regelefterlevnad <sup>9</sup>

Den övergripande funktion för Governance, Risk & Compliance (GRC), som inrättades 2020, koordinerar och samordnar koncernens väsentliga riskområden. En funktion som integrerar och samverkar för att ge styrelse, ledning och riskutskottet en samlad och enhetlig bild av aktuella risker, risknivåer, styrning och regelefterlevnad i hela koncernen.

### Compliance

Compliancefunktionen övervakar och kontrollerar att verksamheten bedrivs med god regelefterlevnad och i enlighet med Finansinspektionens krav för finansiella institut. Compliance officer informerar verksamheten om risker som har identifierats och kan uppkomma till följd av bristande regelefterlevnad. Compliancefunktionen ger stöd och råd till verksamheten och säkerställer att verksamheten hörsammar nya eller ändrade regler samt ansvarar för framtagande av utbildningar. Compliance officer rapporterar regelbundet till riskutskottet och styrelsen avseende pågående, inträffade incidenter och utfall av genomförda uppföljningar. Rapportering av compliancerisker till riskutskottet görs av bolagets Chief Risk Officer som en del av rapporteringen för övriga risker inom koncernen.

tering av compliancerisker till riskutskottet görs av bolagets Chief Risk Officer som en del av rapporteringen för övriga risker inom koncernen.

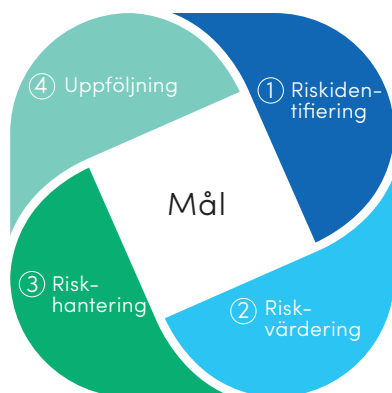
### Riskkontroll

Funktionen ansvarar för den oberoende riskkontrollen och utgör ett stöd för styrelsen, riskutskottet, vd, ledning och dotterbolag att fullgöra sitt ansvar för att bedriva verksamheten med god riskkontroll och i enlighet med koncernstyrelsens fastställda riskstrategi. Riskkontroll ansvarar för att sammanställa, analysera, aggregera och rapportera risker i Almi-koncernen till styrelsen för Almi Företagspartner samt att stötta vd och styrelserna i koncernens dotterbolag för att säkerställa att riskarbetet utförs med kvalitet och enligt framtaget riskramverk. Riskhanteringen sker inom varje affärsområde/stabsfunktion/avdelning under överseende av och kommunikation med Riskkontroll. Ansvarig för Riskkontroll är Chief Risk Officer och som rapporterar till riskutskottet och styrelsen i Almi Företagspartner.

### RAMVERK FÖR RISKHANTERING

Risker definieras som osäkerhetsfaktorer som kan påverka Almis förmåga att nå målen. Almis riskhantering eftersträvar handlingsberedskap samt möjlighet att planera och genomföra aktiviteter för att hantera risker. Med riskhantering avses verksamhet som syftar till att på ett systematiskt sätt, identifiera, analysera, värdera och förebygga, mitigera eller acceptera risker enligt förutbestämd riskapitit. Riskhanteringsprocessen är ett kontinuerligt arbete där resurser, förankring och kvalitet är viktiga begrepp.

### Almis riskhanteringsprocess



#### 1. Riskidentifiering

Riskidentifiering handlar om att identifiera risker som har väsentlig påverkan på Almis mål. Riskidentifieringen baseras på vad som har hänt och vad som kan hända.

#### 2. Riskvärdering

Värdering av identifierade risker sker med avseende på riskens sannolikhet och påverkan på organisationens förmåga att uppnå sina mål. Syftet med riskvärderingen är att möjliggöra en effektiv prioritering av nyttjandet av organisationens resurser.

#### 3. Riskhantering

Riskhantering handlar om att utvärdera åtgärd och prioritering. Det innebär att ta ställning till om identifierade risker ska accepteras eller begränsas samt besluta om eventuell åtgärd.

#### 4. Uppföljning

Effekterna av vidtagna riskhanteringsåtgärder följs upp, utvärderas och rapporteras till bolagens styrelser. GRC samordnar och koordinerar koncernens risker samt rapporterar de risker som bedöms vara mest väsentliga till Riskutskottet och styrelse kvartalsvis.

### Internkontroll

Internkontrollfunktionen arbetar koncernövergripande och på uppdrag av riskutskottet. Huvuddelen av arbetet utgörs av granskning enligt granskningsplan beslutad av riskutskottet. Övriga områden som är föremål för granskning, kan ha identifierats av internkontrollfunktionen genom tidigare granskningar eller av verksamheten som uppmärksammat behov på specifika områden.

Internkontrollfunktionen ska bland annat övervaka att väsentliga processbeskrivningar upprättas och att relevanta nyckelkontroller är implementerade i verksamheten, utförs och dokumenteras. Styrelsen har i samband med inrättandet av GRC-funktionen beslutat att utveckla och stärka internkontrollen i koncernens väsentliga processer. Internkontrollfunktionen ansvarar för att årligen följa upp och utvärdera den interna kontrollen i dessa processer och avrapportera till riskutskottet och styrelsen. Ansvarig för Internkontroll är Chief Risk Officer.

#### RAMVERK FÖR INTERNKONTROLL

Styrelsen ansvarar enligt aktiebolagslagen och Koden för att bolaget har en god intern kontroll och formaliserade rutiner som säkerställer att fastlagda principer för finansiell rapportering och intern kontroll efterlevs. Ansvaret innefattar även att bolagets finansiella rapportering är upprättad i enlighet med lag, tillämpliga redovisningsstandarder och övriga externa krav.

Den interna kontrollens övergripande syfte är att i rimlig grad säkerställa att koncernens operativa strategier och mål följs upp och att ägarnas uppdragsmål uppfylls. Den interna kontrollen ska vidare tillse att den externa finansiella rapporteringen med rimlig säkerhet är tillförlitlig upprättad och i överensstämmelse med god redovisningssed samt att tillämpliga lagar och regelverk följs samt att krav på statligt ägda bolag efterlevs.

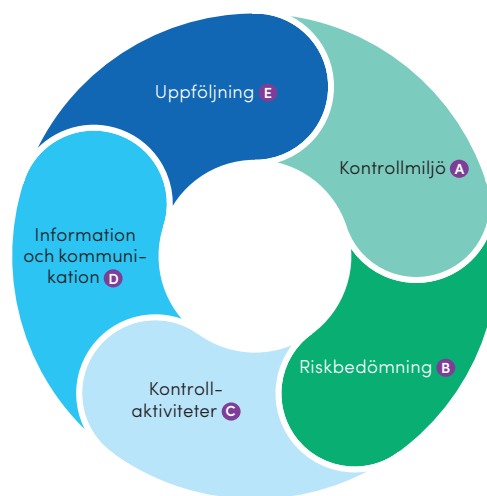
Almis beskrivning av intern styrning och kontroll tar sin utgångspunkt i ramverket för intern styrning och kontroll utgivet av the Committee of the Sponsoring Organizations of the Treadway Commission.

#### Kontrollmiljö **A**

En organisation med tydliga beslutsvägar, befogenheter och ansvar som finns dokumenterat i styrande dokument är grunden för en god kontrollmiljö. Kontrollmiljön omfattar alla delar av organisationen inklusive utlagd verksamhet och ska vara en integrerad del av Almikoncernens organisationsstruktur och beslutsprocesser.

Styrelsen har en skriftlig arbetsordning som klargör styrelsens ansvar och reglerar styrelsens arbetsfördelning. I arbetsordningen framgår även vilka frågor som ska förläggas styrelsen för beslut. Rollfördelning mellan styrelse och vd finns kommunicerad i styrelsens arbetsordning samt i vd-instruktion. Vd leder därutöver verksamheten utifrån

#### Ramverk för internkontroll



aktiebolagslagen, svensk kod för bolagsstyrning och andra lagar och förordningar som gäller statligt ägda bolag med mera. Styrelsen följer upp att fastlagda principer för den finansiella rapporteringen och interna kontrollen efterlevs samt upprätthåller ändamålsenliga relationer med bolagets revisorer. Risk- och revisionsutskottet bereder frågor för beslut i styrelsen i syfte att upprätthålla en god kontrollmiljö. Styrelsen fastställer årligen styrande dokument samt verksamhetsplan och budget som ligger till grund för den interna kontrollmiljön. Instruktioner godkänns av vd och riktlinjer av verksamhetsansvarig. Internkontrollfunktionen ansvarar för att utveckla och granska kontrollmiljön i koncernen. Värdegrund och uppförandekod förmedlar vilka principer som gäller för Almis medarbetare.

#### Riskbedömning och kontrollaktiviteter **B C**

En tydlig organisation och beslutsordning syftar till att skapa en god medvetenhet om risker hos medarbetarna och ett väl avvägt risktagande. Kontrollaktiviteter syftar till att upptäcka, korrigera och förebygga fel samt ineffektivitet. Avvikelse- och förbättringsområden avrapporteras till

Finansstaben upprättar koncernredovisning och finansiell rapportering. Det finns dokumenterade rutiner för hanteringen av bolagets bokslut- och konsolideringsprocess. I arbetet finns ett flertal inbyggda kontrollaktiviteter i syfte att reducera risker för felaktig redovisning av balans- och resultatposter. Finansstaben identifierar och värderar kontinuerligt behovet av förbättringar för att säkerställa kvaliteten i den finansiella rapporteringen. Poster i balans- och resultaträkningen bedöms löpande och särskilt inför kvartals och årsbokslut. Finansstaben kan genom sin förståelse av processer och rutiner identifiera, analysera och besluta om åtgärd av eventuella fel i den finansiella rapporteringen.

ansvarig chef och ytterst ansvarig för det berörda bolaget.

Under 2021 har flertalet insatser avseende testning och uppföljning av kontroller utförts gällande exempelvis kreditprocessen, processerna inom riskkapitalverksamheten, processen för transaktionsmonitorering samt cybersäkerhet.

Internkontrollfunktionen granskar årligen ersättningen till koncernens ledande befattningshavare med syfte att säkerställa att Almi uppfyller statens riktlinjer för ersättning till ledande befattningshavare.

#### Information och kommunikation **D**

Almi har etablerade informations- och kommunikationsvägar som syftar till fullständighet och riktighet i den finansiella rapporteringen och till att säkerställa att information sprids på ett strukturerat och ändamålsenligt sätt inom hela koncernen. Delårsrapporter och års- och hållbarhetsredovisningar publiceras på bolagets webbplats. Styrande dokument såsom policyer, instruktioner samt process- och rutinbeskrivningar kommuniceras via koncernens intranät, ingår i utbildning samt vid introduktion av nyanställda och uppdateras löpande. Enligt Almi-koncernens code of conduct, förväntas varje medarbetare känna till och följa innehållet i styrande dokument.

#### Uppföljning **E**

Styrelsen följer löpande upp den finansiella rapporteringen såsom delårsrapporter och års- och hållbarhetsredovisning. Den ekonomiska utvecklingen i bolaget följs kvartalsvis upp mot budget på styrelsemöten. Vid större avvikelser från budget rapporterar verkställande direktören till styrelsen. Styrelsen följer årligen upp efterlevnaden av fastställda policyer.

Chief Risk Officer ansvarar för avrapportering till riskutskottet enligt fastställd granskningsplan. Dessa rapporter beskriver observationer, rekommendationer och förbättringsområden i syfte att stärka och utveckla riskhanteringen och den interna kontrollen. Granskning av ersättningsriktlinjerna avrapporteras av internkontrollfunktionen till ersättningsutskottet.

Uppföljning av intern kontroll sker även inom ramen för den lagstadgade externa revisionen.

Internkontrollfunktionen följer regelbundet upp åtgärdsplaner lämnade av internrevisionen samt internkontrollfunktionen.

#### Internrevision

Styrelsen i Almi Företagspartner AB har valt att upphandla internrevisionstjänster från extern part för specifika områden som bedöms vara relevanta att granskas av en oberoende granskningsfunktion. Styrelsen bedömer genom riskutskottet årligen behovet av riktade internrevisionsgranskningar på utvalda riskområden i koncernen. Revisionsfirman PwC har under perioden 2017–2021 haft uppdraget att utföra

internrevision på Almi. Styrelsen beslutade i juni 2021 att initiera upphandling av internrevisionstjänsten och delegerade till riskutskottet att genomföra denna med stöd av intern arbetsgrupp. Riskutskottet beslutade i oktober 2021, att anta det anbud som enligt utvärderingen lämnat det mest ekonomiskt fördelaktiga anbudet. Revisionsbyrån PwC tilldelades uppdraget att utföra internrevision på Almi för ytterligare en avtalsperiod.

Under 2021 har processen för kreditrevisioner varit föremål för internrevisionsgranskning. Rekommendationer och iakttagelser från internrevisionsgranskningen har efter avrapportering till styrelsens riskutskott blivit föremål för interna handlingsplaner och följs upp av internkontrollfunktionen årligen.

#### Externrevision

Förslag till val av revisor i bolag med statligt ägande lämnas av styrelsen och tas fram av bolaget enligt de för Almi tillämpliga regler om upphandling och val av revisor som gäller för bolag vars aktier är upptagna till handel på en reglerad marknad enligt EU:s revisorsförordning. Almi tillämpar vidare lagen om offentlig upphandling avseende villkoren för uppdraget.

Revisionsbolag väljs vid årsstämma för en mandatperiod om ett år. Vid årsstämman 2021 beslutade ägaren att utse Deloitte AB (556271-5309) med auktoriserad revisor Henrik Nilsson som huvudansvarig, för en period om ett år intill utgången av nästa årsstämma.

Revisionsutskottet tar årligen del av revisorernas granskningsplan och tar löpande del av revisorernas iakttagelser. Bolagets revisorer deltar på revisionsutskottens sammanträden och har därutöver deltagit vid två sammanträden i styrelsen under 2021. Styrelsen träffar bolagets revisorer minst en gång per år utan närvaro av bolagets VD eller ledning. Styrelsen erhåller också sammanfattande revisionsrapporter.

Ersättning till revisorerna framgår av not 6.