

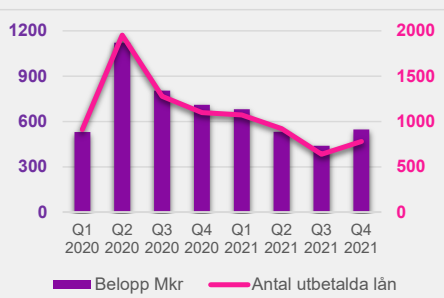


Bokslutskommuniké

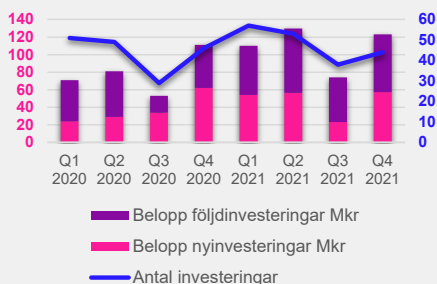
januari - december 2021

Bokslutskommuniké januari - december 2021

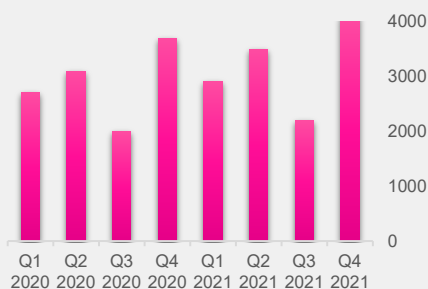
UTBETALDA LÅN



INVESTERINGAR RISKKAPITAL



ANTAL GENOMFÖRDA AFFÄRSUTVECKLINGSINSATSER



Sammanfattning fjärde kvartalet 2021

(Jämfört med fjärde kvartalet 2020)

- Antalet utbetalda lån uppgick till 779 (1 099) lån om totalt 547 (710) miljoner kronor.
- Totalt investerades 123 (111) miljoner kronor i 33 (29) befintliga och 11 (17) nya portföljbolag.
- Inom affärsutveckling har det genomförts 4 043 (3 682) insatser.
- Rörelsens intäkter uppgick till 283 (276) miljoner kronor.
- Rörelseresultatet uppgick till 67 (20) miljoner kronor.
- Periodens resultat uppgick till 15 (47) miljoner kronor varav 22(53) miljoner kronor var hänförligt till moderbolagets aktieägare.
- Periodens kassaflöde 145 (-410) miljoner kronor.

Sammanfattning helåret 2021

(Jämfört med helåret 2020)

- Antalet utbetalda lån uppgick till 3 410 (5 158) lån om totalt 2 199 (3 166) miljoner kronor.
- Totalt investerades 437 (316) miljoner kronor i 137 (130) befintliga och 55 (45) nya portföljbolag.
- Inom affärsutveckling har det genomförts 12 683 (11 507) insatser.
- Rörelsens intäkter uppgick till 1 093 (1 107) miljoner kronor.
- Rörelseresultatet uppgick till 199 (29) miljoner kronor.
- Årets resultat uppgick till 221 (82) miljoner kronor varav 218 (63) miljoner kronor var hänförligt till moderbolagets aktieägare.
- Årets kassaflöde -67 (97) miljoner kronor.

Vd har ordet

Almi spelar stor roll för företagen i en osäker tid

Situationen för små och medelstora företag har under 2021 stabiliserats jämfört med det dramatiska pandemiåret 2020. I slutet av året ledde dock högre smittspridning och nya restriktioner till ökad oro. Almi har stärkt sin position på marknaden och nått ut i hela landet med finansiering och rådgivning som syftar till en hållbar omställning och tillväxt. Det som gör Almi unikt är att vi är aktiva i hela Sverige och gör finansiering och affärsutveckling tillgängligt överallt. Genom garantierna från Europeiska Investeringsfonden har vi förbättrat våra förutsättningar att bistå företagen. Merparten av Almis ettåriga krislån, Bryggglånet, som lanserades 2020 i syfte att överbrygga pandemins konsekvenser, refinansierades med EIF-garantier under 2021. Det är ett styrkebesked att kreditförlusterna är väsentligt lägre än förväntat och att 14 procent av lånekunderna har återbetalat lånet inom den ursprungligt avtalade tolv månadersperioden.

Det fanns positiva tongångar kring konjunkturen under andra halvan av 2021. Mot slutet av året dämpades optimismen delvis, men den övergripande bilden är att Sverige är på väg in i en efterkristid med mer tillväxtorienterade behov hos företagen. På Almi finns en god beredskap att stötta företagen oavsett hur konjunkturen utvecklas.

Förbättrat rörelseresultat trots ökade kostnader

Väsentligt förbättrat resultat från riskkapitalverksamheten och lägre kreditförluster ledde, trots högre rörelsekostnader, till ett högre rörelseresultat för såväl det fjärde kvartalet som helåret i jämförelse med föregående år. Det fjärde kvartalets kassaflöde är positivt till följd av högre amorteringar och lägre låneutbetalningar. Finansiellt står Almi väl rustat inför året som kommer.

Gröna lån och investeringar

Almi var först på marknaden med att erbjuda ett grönt lån för små- och medelstora företag. Under fjärde kvartalet började lanseringen ge resultat. Det gröna lånet kräver genomförda affärsutvecklingsinsatser, en grön affärsmodell och att företagets satsningar är miljömässigt hållbara enligt kriterier som tar utgångspunkt i EU:s taxonomi.

Almis Greentechfond har under året genomfört ett flertal investeringar i nya portföljbolag. Bland dem märks GreenIron, som utvecklat en energieffektiv process för hållbar återvinning av restprodukter från stål- och gruvindustrin och Qtagg, som utvecklar ett system för minskad bränsleförbrukning inom sjöfarten.

Almi har under året utvecklat sitt exkluderingsramverk som tydliggör när Almi, mot bakgrund av uppdraget att bidra till hållbar tillväxt, bör avstå från engagemang. Det kan till exempel handla om kontroversiella vapen eller e-handelsplattformar för alkohol som vänder sig direkt till konsumenterna.

Stabil hög produktionstakt

Almis nyutlåning är, efter det extraordinära året 2020, på en högre nivå än 2019. Främst är det tillväxtlån till innovativa företag som ökar, ett tecken på att många företag vill växa.



Inom riskkapitalverksamheten ökar investeringarna och nådde 2021 den högsta nivån någonsin. Det tillskott Almi erhöll under pandemin ökade våra möjligheter att bistå marknaden med riskkapital. Investeringar har bland annat gjorts i flera innovativa life science- och tech-bolag. Tillsammans med privata aktörer har vi tagit en aktiv roll på den tidiga svenska riskkapitalmarknaden. Exitmarknaden har varit gynnsam, bland annat har innehavet i snabbväxande Ferroamp, noterat på Nasdaq First North, avyttrats. Bolaget har en unik teknologi i framtidens energihantering och lagring.

Efterfrågan på affärsutvecklingstjänster ökar tydligt andra året i rad, många företag satsar på tillväxt.

Omvärld

Almis undersökning bland chefer på bankkontor i slutet av november, visade att färre än hälften tror på något eller betydligt förbättrad konjunktur på kort sikt. Det är en nedgång från förra undersökningen som gjordes i september. Trots det har vartannat bankkontor ökat sin utlåning till företag.

Almi fortsätter att synas i media även om genomslaget minskade jämfört med det exceptionella året 2020. Omkring en fjärdedel av alla artiklar rör riskkapitalverksamheten. Även lokalmedier uppmärksammar Almi, då är det den regionala verksamheten som syns.

Under några månader i slutet på året öppnade samhället delvis upp igen och det var glädjande att delta i arrangemang där deltagare träffades fysiskt. I november delade H.M. Konungen Carl XVI Gustaf ut priset till Årets Nybyggare 2020 och 2021 på Stockholms slott. Prisutdelningen arrangeras av stiftelsen stiftelsen Internationella Företagare i Sverige, IFS, i samarbete med Almi, i syfte att hedra och lyfta fram entreprenörer med utländsk bakgrund.

Pandemin har lärt oss att kunna arbeta på distans och skyndat på digitaliseringen. Mot slutet av året infördes nya restriktioner. Det är för tidigt att säga hur de långsiktiga konsekvenserna ser ut, vi på Almi är beredda att bistå företagen i medgång och motgång oavsett hur samhället utvecklas. Jag vill passa på att tacka kunder och medarbetare för det fina samarbete vi haft under 2021 och ser mycket fram emot ett 2022 där Almi finns för företag som vill förverkliga sina idéer och skapa tillväxt i landet och fortsatt bistår företag i kris.

Stockholm 15 februari 2022
Britta Burreau

Almi i korthet

Verksamheten och koncernen

Almis erbjudanden riktas till företag som vill utvecklas och växa hållbart och omfattar lån och affärsutveckling till små och medelstora företag samt riskkapital till företag i tidiga skeden med stor tillväxtpotential och en skalbar affärsidé.

Moderbolaget i Almi-koncernen (Almi) är Almi Företagspartner AB (moderbolaget) som ägs till 100 procent av svenska staten. Därutöver består koncernen av ett helägt och 16 delägda dotterbolag samt 13 hel- och delägda dotterdotterbolag. De 16 delägda dotterbolagen ägs till 51 procent av moderbolaget och till 49 procent av regionala ägare.

Uppdrag och mål

Almis uppdrag är att stärka det svenska näringslivets utveckling och verka för hållbar tillväxt genom rådgivning och finansiering. Verksamheten ska bidra till ett jämställt företagande och i huvudsak riktas mot företag med lönsamhets- och tillväxtpotential. Verksamheten ska utgöra ett komplement till den privata marknaden och vara tillgänglig i hela landet. Särskilt fokus ska ägnas åt företag i tidiga skeden samt företag med företagsledare som är kvinnor eller personer med utländsk bakgrund.

Målen för Almis samhällsuppdrag fastställs genom ägaranvisningen. På årsstämman fastställer ägaren också ekonomiska mål. Styrelsen beslutar därutöver om strategiska

mål för ett hållbart värdeskapande och övriga operativa mål för verksamheten. Av bilden nedan framgår de mål som beslutades i december 2020 för verksamhetsåret 2021. Målen följs upp och redovisas årligen i Almis Års- och hållbarhetsredovisning.

Finansiering

Almis verksamhet finansieras genom anslag från staten och de regionala delägarna. Ytterligare finansiering kan ske via särskilda medel från staten, landets regioner och EU samt genom projekt- och konsultintäkter i verksamheten. Inom riskkapitalverksamheten finansieras driften huvudsakligen genom anslagsmedel från förvaltade fonder.

Staten har tillskjutit kapital till moderbolagets eget kapital i form av aktiekapital, reservfond och därutöver medel avsedda för såväl utlåning som riskkapitalinvesteringar. Lånefonden uppgår totalt till 8 432 miljoner kronor. Almi ska långsiktigt bedriva låneverksamheten så att det egna kapitalet bevaras nominellt intakt.

Kapitalet i förvaltade fonder inom riskkapitalverksamheten uppgår till 3 243 miljoner kronor och kommer från Almi, EU (strukturfonder) och regionala finansiärer. GreenTech-fonden på 650 miljoner kronor har särskilt fokus på klimatsmarta investeringar som minskar utsläpp av koldioxid. Medfinansiärer är Energimyndigheten och EU. Därutöver investeras egna medel utanför förvaltade fonder.

Uppdragsmål från ägaren

Hållbar tillväxt i kund- och portföljföretagen

Marknadskompletterande verksamhet

Kund- och portföljföretag i tidiga skeden och företagsledare som är kvinnor och/eller har utländsk bakgrund

Ekonomiska mål från ägaren

Resultat efter skatt > 0

Soliditet > 70 procent

Strategiska mål för ett hållbart värdeskapande satta av styrelsen för återrapportering till ägaren

Lansering Grönt Lån under 2021

Engagemangsindex > 85

God kundkännedom genom KYC i samtliga aktiva affärsrelationer

Operationella mål satta av styrelsen för uppföljning av verksamheten

EBITDA-tillväxt i kund- och portföljföretagen

Avkastning och värdeutveckling i finansieringsverksamheterna

Affärsvolym

Produktivitet

Nöjda kunder

Väsentliga händelser

Helåret 2021

Almi har under året avyttrat delar av aktieinnehavet i Re:NEwCell vilket resulterade i ett positivt realisationsresultat om 68 miljoner kronor. Vidare avyttrades hela aktieinnehavet i Ferroamp Elektronik med ett positivt realisationsresultat om 34 miljoner kronor.

Den extra kreditreservering för befarade kreditförluster till följd av pandemin utanför ordinarie reserveringsmodell om 53 miljoner kronor som gjordes under första halvåret 2020 har under året återförts i sin helhet. Omkring 80 procent av lånen har omförhandlats till Nya Brygglånet eller annan låneform. Samtliga låntagare har i samband med omläggningen på nytt genomgått kreditbedömning. Nya Brygglånet har längre löptid, fortsatt fördelaktig räntenivå och omfattas av garantiavtalet med EIF. Närmare 14 procent har återbetalats inom den ursprungligt avtalade tolv månadersperioden.

Den nya låneformen Grönt lån samt affärsutvecklingstjänsterna Framtidsdialog och Hållbarhetsworkshop lanserades i juni i syfte att stimulera gröna miljömässigt hållbara satsningar som bidrar till ett eller flera av de sex målsättningarna inom EU:s taxonomi.

I mars tecknades två garantiavtal med Europeiska investeringsfonden (EIF) vilket möjliggör att Almi kan tillhandahålla EU-garanterade lån om totalt 2,85 miljarder kronor med högre risktagande och bättre lånevillkor för kunderna.

Styrelsen i moderbolaget fattade i mars beslutet att byta redovisningsstandard från BFNAR 2012:1 Årsredovisning och koncernredovisning (K3) till International Financial Reporting Standards (IFRS). Processen kommer att ta ett antal år, där övergångsdatum ännu inte har fastställts. Värdering av portföljbolag till verkligt värde samt införande av en framåtriktad modell för kreditförluster bedöms ha störst påverkan på redovisningen vid övergången.

Joachim Karlsson tillträdde tjänsten som vd för Almi Invest den 1 februari 2021.

Efter balansdagen

Inga väsentliga händelser har inträffat efter balansdagen som påverkar den finansiella rapporten.



Finansiell sammanfattning Koncernen

Kvartalet

Koncernens intäkter

Under fjärde kvartalet ökade koncernens intäkter till 283 (276) miljoner kronor.

Ränteutäktena uppgick till 98 (99) miljoner kronor och anslagsintäkterna till 167 (166) miljoner kronor.

Övriga intäkter ökade till 19 (11) miljoner kronor.

Koncernens kostnader och resultat

Resultatet från riskkapitalverksamheten uppgick till 105 (47) miljoner kronor under fjärde kvartalet. Förändringen är främst hänförlig till högre realisationsvinster vid avyttring av portföljbolag.

Kreditförlusterna minskade till 55 (65) miljoner kronor. Förändringen förklaras av lägre konstaterade förluster som delvis motverkas av ökade nedskrivningar för befarade förluster.

Rörelsens kostnader exklusive resultat från riskkapitalverksamheten och kreditförluster ökade till 266 (239) miljoner kronor. Ökningen avser huvudsakligen IT-relaterade kostnader.

Rörelseresultatet ökade till 67 (20) miljoner kronor vilket gav en rörelsemarginal på 23,5 (7,2) procent.

Finansnettot minskade till -51 (27) miljoner kronor. Förändringen förklaras främst av högre ersättningar till finansiärerna av riskkapitalfonder och lägre realisationsresultat från kortfristiga placeringar.

Kassaflöden

Kassaflödet från den löpande verksamheten uppgick till 30 (30) miljoner om kronor.

Kassaflödet från investeringsverksamheten uppgick till 0 (-492) miljoner kronor, förklarat av minskad utlåning och ökade amorteringar inom låneverksamheten samt ökad avyttring av andra långfristiga värdepappersinnehav.

Kassaflödet från finansieringsverksamheten ökade till 116 (52) miljoner kronor, förklarat av högre upplåning av fondmedel för riskkapitalverksamheten.

Kvartalets totala kassaflöde uppgick till 145 (-410) miljoner kronor.

Koncernens finansiella ställning kommenteras under helåret 2021.

Kvartalsöversikt

Koncernen, MKR	2021	2021	2021	2021	2020	2020	2020	2020
	Q4	Q3	Q2	Q1	Q4	Q3	Q2	Q1
Rörelsens intäkter	283	267	270	273	276	270	303	258
Rörelseresultat	67	50	32	50	20	89	-51	-28
Rörelsemarginal, procent	23,5	18,6	12,0	18,4	7,2	32,9	-17,0	-11,0
Resultat efter finansiella poster	15	84	71	51	47	74	9	-48
Balansomslutning	12 904	12 716	12 671	12 588	12 493	12 398	12 232	8 891
Periodens kassaflöde	145	8	-49	-172	-410	-2 600	3 114	-8
Soliditet, procent	87,6	88,8	88,4	88,4	88,7	89,0	89,6	85,5
Medelantal anställda	555	555	548	534	529	529	522	510
Utbetalda lån, belopp	547	439	532	681	710	804	1 121	530
Investerat riskkapital, belopp	123	74	130	110	111	53	81	71

Helåret 2021

Koncernens intäkter

Intäkterna i koncernen minskade med 1,3 procent till 1 093 (1 107) miljoner kronor.

Ränteintäkter i låneverksamheten ökade med 6,9 procent och utgjorde 397 (371) miljoner kronor av totala intäkterna. Ökningen förklaras av högre snittränta delvis motverkat av något lägre lånestock.

Anslagsintäkterna minskade med 2,1 procent till 643 (657) miljoner kronor och bestod huvudsakligen av driftsanslag från staten med 279 (319) miljoner kronor. Minskningen förklaras främst av att Almi under föregående verksamhetsår erhöll utökade anslag för att stärka verksamheten under Covid-19 pandemin. I anslagsintäkter ingår också anslag från regionala medägare till verksamheten i de regionala dotterbolagen med 206 (206) miljoner kronor i enlighet med tecknade samverkansavtal.

Övriga anslag uppgick till 158 (131) miljoner kronor och bestod huvudsakligen av projektanslag med 121 (98) miljoner kronor samt anslag för täckande av driftskostnader för förvaltning av regionala fonder inom riskkapitalverksamheten med 34 (29) miljoner kronor.

Övriga intäkter minskade till 54 (79) miljoner kronor varav garantiintäkter i låneverksamheten utgjorde 35 (58) miljoner kronor där minskningen främst är hänförlig till lägre kreditförluster.

Koncernens kostnader och resultat

Rörelsens kostnader exklusive resultat från riskkapitalverksamheten och kreditförluster ökade med 7,8 procent till 884 (819) miljoner kronor. Personalkostnader ökade med 9,3 procent till 537 (491) miljoner kronor, förklarar av en ökning av såväl löner som medeltalet anställda. Övriga externa kostnader ökade med 4,1 procent till 336 (323) miljoner kronor.

Resultat från riskkapitalverksamheten ökade till 110 (70) miljoner kronor, främst genom förbättrat realisationsresultat vid avyttringar av portföljbolag.

Kreditförlusterna uppgick till 121 (329) miljoner kronor, se vidare under Utlåning.

Rörelseresultatet ökade till 199 (29) miljoner kronor, huvudsakligen förklarar av lägre kreditförluster. Rörelsemarginalen under året uppgick till 18,2 (2,6) procent.

Finansnettot minskade till 22 (53) miljoner kronor, främst beroende på högre ersättningar till finansärer av riskkapitalfonder delvis motverkat av förbättrat resultat från kortfristiga placeringar.

Årets resultat ökade till 221 (82) miljoner kronor varav 218 (63) miljoner kronor är hänförligt till moderbolagets aktieägare.

Finansiell ställning och kassaflöden

Koncernens egna kapital uppgick vid kvartalets slut till 11 301 miljoner kronor att jämföra med 11 080 miljoner kronor vid utgången av föregående räkenskapsår. Soliditeten uppgick vid samma tidpunkter till 87,6 (88,7) procent.

Koncernens kassa och bank uppgick till 441 (508) miljoner kronor och kortfristiga placeringar inom ramen för Almis likviditetsförvaltning till 5 040 (4 676) miljoner kronor. Samtliga jämförelsetal avser utgången av föregående räkenskapsår.

Kassaflödet från den löpande verksamheten uppgick till 208 (292) miljoner kronor. Minskningen härrör till justeringar som inte ingår i kassaflödet.

Kassaflödet från investeringsverksamheten uppgick till -421 (-3 719) miljoner kronor. Förändringen förklaras främst av lägre förvärv av kortfristiga placeringar samt minskad utlåning och ökade amorteringar i låneverksamheten.

Kassaflödet från finansieringsverksamheten uppgick till 146 (3 525) miljoner kronor. Almi erhöll aktieägartillskott om 3 350 miljoner kronor under jämförelseperioden.

Årets totala kassaflöde uppgick till -67 (97).

Flerårsöversikt

Koncernen, MKR	2021	2020	2019	2018	2017	2016
Rörelsens intäkter	1 093	1 107	1 016	1 072	1 061	958
Rörelseresultat	199	29	25	45	229	11
Rörelsemarginal, procent	18,2	2,6	2,5	4,2	21,6	1,1
Resultat efter finansiella poster	221	82	74	118	241	137
Balansomslutning	12 904	12 493	8 895	8 601	8 509	8 170
Periodens kassaflöde	-67	97	88	-165	227	-226
Soliditet, procent	87,6	88,7	86,0	88,1	87,6	88,3
Medelantal anställda	540	514	495	490	487	477
Utbetalda lån, belopp	2 199	3 166	1 975	1 700	2 335	2 953
Investerat riskkapital, belopp	437	316	249	226	181	172

Verksamheten januari - december 2021

Utlåning

Almis lån är riktade till företag med potential för hållbar tillväxt. Utöver sedvanlig finansiell bedömning läggs stor vikt vid företags möjligheter till utveckling, lönsamhet och långsiktig bärkraft. Viktigt är också entreprenörens och företagets förmåga att utveckla och förvalta affärsidén eller investeringen. För att kompensera för den högre risken tar Almi ut en ränta som ligger över genomsnittlig bankränta. Finansieringslösningen arrangeras vanligtvis i samarbete med de banker som företagen normalt samarbetar med. För vissa av låneformerna har Almi tecknat garantiavtal med Europeiska investeringsfonden (EIF) varför dessa löper med en något lägre räntesats.

Låneformer och garantier

FÖRETAGSLÅN

kan anpassas för flera användningsområden såsom investeringar i utrustning eller marknadsåtgärder.

BRYGGLÅN

riktas till bärkraftiga företag där finansieringsbehov uppstår som följd av pandemin i syfte att överbrygga en period av svårigheter. Lånet ger möjlighet till villkor som är särskilt anpassade till rådande läge och omfattas från och med våren 2021 av garantiavtalet med EIF och löper därför fortsatt med lägre räntesats.

MIKROLÅN

riktas till företag i uppstartsfas och mikroföretag med upp till nio anställda. Till grund för lånet ligger ett garantiavtal med EIF.

TILLVÄXTLÅN

ger möjlighet för innovativa företag att utveckla innovationer och affärsidéer för tillväxt och lönsamhet. Tillväxtlånet bygger på ett garantiavtal med EIF.

GRÖNT LÅN

syftar till att stimulera gröna satsningar som är miljömässigt hållbara. För att investeringen ska klassas som hållbar ska den ge ett väsentligt bidrag till ett eller flera av målen i den av EU fastställda taxonomin (begränsning av klimatförändringar, anpassning till klimatförändringar, hållbar användning och skydd av vatten och marina resurser, övergång till cirkulär ekonomi, förebyggande och begränsning av föroreningar och skydd och återställande av biologisk mångfald och ekosystem). Investeringen får inte ha negativ påverkan på övriga mål och även i övrigt uppfylla vissa minikriterier för hållbarhet.

EXPORTFINANSIERING

är en särskilt anpassad låneform för exporterande företag.

INNOVATIONSFINANSIERING

är en av flera finansieringsmöjligheter som Almi erbjuder för finansiering av innovationsprojekt. Lånet är ett så kallat villkorslån avsett för företag med projekt i tidiga skeden.

GARANTIER

innebär att Almi garanterar företagets lån i bank.



Nyutlåning

Under året minskade antalet nya utbetalda lån med 33,9 procent till 3 410 (5 158) lån medan utbetalt lånebelopp minskade med 30,5 procent uppgående till 2 199 (3 166) miljoner kronor. Almis utlåning var väsentligt påverkad av effekterna av Covid -19 pandemin under jämförelseperioden 2020, då Almi erhåll ett större tillskott till lånefonden. Under 2021 har utlåningsverksamheten återgått till mer normala volymer.

Almi erbjuder även garantier som komplement till de vanliga lånen. Antalet utfärdade garantier uppgick till 82 (84) under perioden.

Den största delen av Almis nyutlåning utgjordes av Företagslånet som uppgick till 46 procent av utbetalt belopp och 26 procent av antalet nya lån. De olika låneformernas andel av utbetalt belopp samt antal lån framgår av diagram nedan.

Ränteintäkter

Ränteintäkterna från låneverksamheten uppgick till 397 (371) miljoner kronor. Ökningen förklaras av högre snittränta delvis motverkat av något lägre lånestock.

Den vägda snitträntan på utestående lån vid periodens utgång ökade till 5,93 procent jämfört med 5,87 procent vid motsvarande tidpunkt föregående räkenskapsår. Förändringen av snitträntan förklaras främst av minskad andel Bryggglån i lånestocken.

Kreditförluster

Kreditförlusterna minskade till 121 (329) miljoner kronor och förklaras av tabellen till höger.

Koncernen, Mkr	2021	2020	Förändring
	Jan-dec	Jan-dec	
Konstaterade förluster	122	202	-80
Förändring ordinarie reserv	52	74	-22
Förändring reserv utanför ordinarie modell	-53	53	-106
Totalt	121	329	-208

De minskade kreditförlusterna förklaras till stor del av att den reservering för befarade förluster utanför ordinarie reserveringsmodell som gjordes under 2020 i sin helhet har återförts under 2021. Därutöver minskar konstaterade förluster och till viss del även befarade förluster inom ordinarie reserveringsmodell.

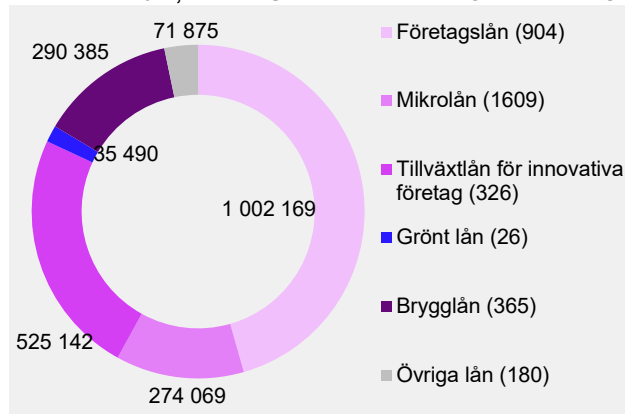
Antalet konkurser bland Almis kunder minskade till 419 (514) under perioden och de betydande amoreringsansänd Almi beviljat under pandemin har minskat över tid. Vid förfall har betalningsmönstret hittills varit normalt och nivåerna på amorteringarna överstiger tidigare förväntningar.

De låga kreditförlusterna ska ses mot bakgrund av att den försämring av konjunkturen som pandemin medförde delvis har motverkats av stimulanser som fortfarande har effekt. Det råder fortsatt osäkerhet om vad som händer när dessa upphör även om förslaget att förlänga återbetalningstiden för skatteansändanden bedöms ha en positiv påverkan på kreditförlustnivåerna under den närmaste framtiden.

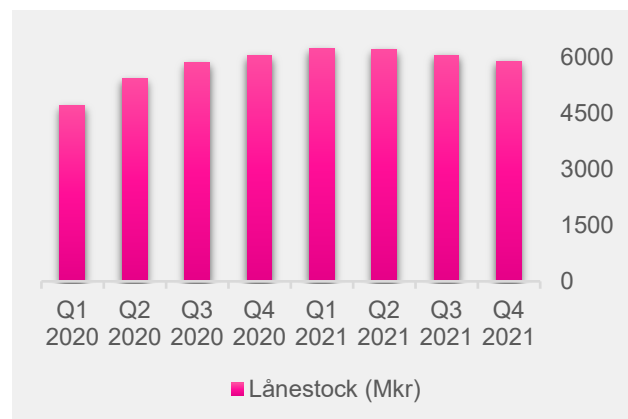
Lånestock

Det bokförda värdet på den totala lånestocken uppgick vid periodens utgång till 5 913 miljoner kronor att jämföra med 6 046 miljoner kronor vid utgången av föregående räkenskapsår. Reserveringsgraden ökade samtidigt till 16,8 procent från 16,5 procent

UTBETALDA LÅNEBELOPP PER LÅNEFORM (TKR) JANUARI - DECEMBER 2021, ANTAL UTBETALDA LÅN INOM PARENTES



LÅNESTOCK



Riskkapital

Riskkapitalverksamheten bedrivs inom koncernens riskkapitalbolag Almi Invest. Almi Invest investerar i företag med skalbara idéer och möjlighet till långsiktig hållbar värdetillväxt samt förmåga att konkurrera såväl nationellt som internationellt. Investeringarna sker i tidiga faser där tillgången på kapital ofta är en bristvara. Almi Invest investerar i hela landet oftast via regionala fonder samt en nationell fond inom green tech med särskilt fokus på klimatsmarta investeringar som minskar utsläppen av koldioxid. Den marknadskompletterande rollen innebär att Almi Invest investerar i tidig fas eller i segment där det saknas tillräckligt med privata affärsänglar eller institutionella riskkapitalinvesterare.

Investeringar

Almi genomförde investeringar i 192 (175) bolag till ett värde av 437 (316) miljoner kronor. Av genomförda investeringar avsåg 191 (149) miljoner kronor nyinvesteringar i 55 (45) bolag och 246 (167) miljoner kronor följdinvesteringar i 137 (130) bolag.

Avyttringar

Under delårsperioden avyttrades 28 (20) portföljbolag i sin helhet, ytterligare 20 (8) avyttrades delvis. Försäljningarna gav en sammanlagd försäljningslikvid om 269 (204) miljoner kronor. Likvidationer och konkurser inleddes i 5 (8) och avslutades i ytterligare 9 (11) portföljbolag.

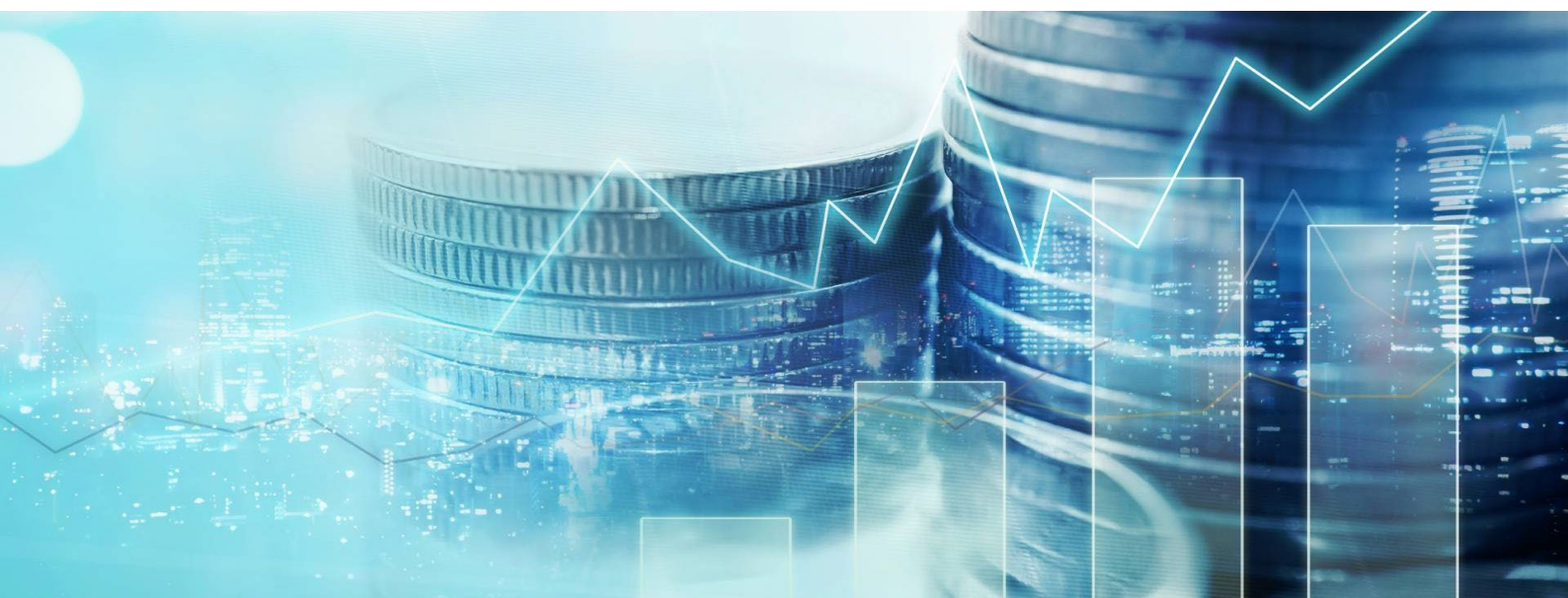
Antal innehav

Vid utgången av fjärde kvartalet hade Almi 372 direkta innehav samt därutöver andelar i 5 riskkapitalbolag till ett sammanlagt bokfört värde om 1 342 miljoner kronor att jämföra med 354 direkta innehav samt andelar i 6 riskkapitalbolag till ett sammanlagt bokfört värde om 1 071 miljoner kronor vid utgången av föregående räkenskapsår.

Resultat

Det sammanlagda resultatet från riskkapitalverksamheten uppgick till 110 (70) miljoner kronor. Resultatet från riskkapitalverksamheten består huvudsakligen av ett positivt realisationsresultat om 178 (145) miljoner kronor, nettot av nedskrivningar och återföringar av nedskrivningar om -65 (-84) miljoner kronor, utdelningar om 9 (17) miljoner kronor samt resultatandelar från intressebolag om -11 (-6) miljoner kronor.

Resultatet från riskkapitalverksamheten ingår i rörelseresultatet men särredovisas under rörelsens kostnader.



Affärsutveckling

Affärsutveckling innebär rådgivning vid utvecklingen av ett företags affärsdrivande verksamhet och dess processer. Almi erbjuder också seminarieverksamhet inom olika områden av företagande. Affärsutvecklingen är anpassad för både företag i startfas och tillväxtfas. En del av affärsutvecklingsinsatserna riktas till företag som också erhållit finansiering i olika former från Almi. För vissa låneformer kan analysbaserade affärsutvecklingsinsatser vara obligatoriska för att kundföretaget ska kvalificera för en låneansökan. Rådgivarna har en bred kompetens inom företagande för att kunna möta de unika behov som varje enskilt företag har.

Almis marknadskompletterande roll innebär att affärsutvecklingsinsatserna riktas till företag med potential för hållbar tillväxt som annars inte får hela eller delar av sina behov av rådgivning tillgodosett av privata aktörer.

Intäkterna för affärsutveckling utgörs till mindre del av deltagaravgifter från kunder samt vissa konsultintäkter. Almis pris för tjänsterna är låga och insatserna lämnas i övrigt som så kallat försumbart stöd i form av rådgivning. Övriga intäkter utgörs av anslag för projekt som Almi bedriver på uppdrag av bland annat Europeiska regionala utvecklingsfonden (ERUF), Tillväxtverket, regionerna och andra offentliga aktörer.

Kunderbjudanden inom affärsutveckling:

STARTA SMART

Ett samlingsnamn för kunderbjudanden riktade till företag i startfas. Kunden får stöd i att formulera affärsidé/modell/ lösning och testa/validera densamma samt förståelse för möjliga finansieringslösningar framåt. Fokus är att coacha och utveckla entreprenören kring affärsmodell och företaget samt formulera målbild och handlingsplan på 3-5 års sikt.

VÄXA SMART

Ett samlingsnamn för kunderbjudanden som riktar sig till etablerade företag som är redo att ta nästa steg i företagets utvecklingsresa, vill lyfta blicken, optimera verksamheten och sätta nya mål för att växa hållbart. Kunden får ökad kunskap om hur företaget kan strukturera sitt utvecklingsarbete.

DIN AFFÄR

Bygger på en coachande dialog kring företagets ekonomi som skapar förutsättning för högre lönsamhet och hållbar tillväxt. Med hjälp av ett pedagogiskt visualiserings- och simuleringsverktyg i kombination med ett coachande samtal identifieras ekonomiska behov, fokusområden och aktiviteter kopplade till företagets ekonomi och framtida finansiering.

FRAMTIDSGENERATORN

Ett samlingsnamn för kunderbjudanden med extra fokus på hållbarhet. Kunden får grundläggande kunskap om hållbarhetsområdet generellt men även specifikt kopplat till den egna affären och hållbarhetsområden som är relevanta för företaget. I spelformat tas en väsentlighetsanalys fram utifrån företagets påverkan på samhälle, planet och affär. Kunden får ett underlag till en initial hållbarhetsstrategi och blir berättigad att söka Grönt lån.

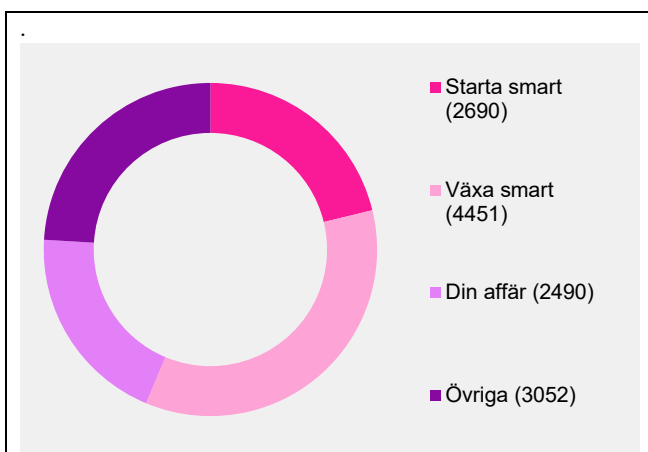
ÖVRIGT

Almi har kunderbjudanden som utgör en mindre del av det totala antalet genomförda insatser, till exempel inom ramen för EEN-uppdraget (Enterprise Europé Network), seminarium, verifieringsmedel eller dotterbolagsspecifika regionala erbjudanden.

Intäkter

Intäkterna inom affärsutveckling uppgick till 125 (104) miljoner kronor och utgjordes huvudsakligen av projektanslag för täckande av kostnader direkt hänförliga till projekt.

SLUTFÖRDA LEVERANSER PER KUNDERBJUDANDE JANUARI - DECEMBER 2021



LEVERANSER

Almi har under året slutfört 12 683 (11 507) leveranser av kunderbjudanden inom affärsutveckling. Dessa fördelar sig enligt diagrammet till vänster.

Kunderbjudanden inom gruppen Växa smart utgör 35 procent av totalt antal leveranser, vilket är en ökning med över 40 procent jämfört med 2020.

Även gruppen Starta smart uppvisar en relativt stor ökning med 26 procent och utgör 21 procent av totalt antal leveranser.

Gruppen Framtidsgeneratorn är Almis kunderbjudanden med fokus på hållbarhet som lanserades sent under andra kvartalet 2021. Dessa utgör ännu endast 7 procent av totalen och ingår i gruppen Övriga.

Väsentliga risker och osäkerhetsfaktorer

Almi utsätts genom sin verksamhet för strategiska, operativa och finansiella risker. Hanteringen av risker är en naturlig del av den operativa verksamheten och utgår från årliga verksamhetsövergripande riskanalyser.

För en redogörelse för Almis riskhantering samt bedömning av väsentliga risker och osäkerhetsfaktorer inklusive påverkan från Covid-19 pandemin hänvisas till sidorna 37-39 i Års- och hållbarhetsredovisningen 2020. Under 2021 har en viss ekonomisk återhämtning noterats hos våra kunder och portföljbolag. Dock råder det fortsatt osäkerhet hur företagen kommer att påverkas när de statliga stödprogrammen upphör då dessa har bidragit till att många företag klarat sig igenom pandemins följdverkningar.

Förväntad framtida utveckling

Pandemins påverkan på Almi-koncernens risker och verksamhetsfokus minskade under fjärde kvartalet. Det relativt goda konjunkturläget under 2021 har dock mattats av och bedöms framöver vara starkt påverkat av hur smittspridning och samhällets restriktioner utvecklas. Detta medför även fortsättningsvis vissa utmaningar avseende bedömningar av framtida kreditförluster och värdering av portföljbolag.

Det kapitaltillskott om totalt 3 350 miljoner kronor som Almi erhöll under 2020 har gjort det möjligt för Almi att möta den ökade efterfrågan på marknadskompletterande lån och riskkapital som uppstått i samband med pandemin och Almi är för närvarande väl kapitaliserat.

Utlåningen ökade under 2020 men är nu åter på mer normala nivåer. Den framtida efterfrågan på Almis tjänster är starkt beroende av hur pandemin, de beslutade och kommande företagsstödjande åtgärderna och därmed läget inom näringslivet utvecklas. Almis lånekapacitet bedöms fortsatt vara tillräcklig för att möta behovet hos företagen.

Behovet av Almis marknadskompletterande riskkapital är fortsatt stort och såväl förra årets kapitaltillskott avsett för riskkapitalinvesteringar samt den ökade möjliga investeringsandelen är av stor betydelse för verksamheten.

I avvaktan på den tredje generationen riskkapitalfonder utarbetar Almi strategier för att hantera det tidsmässiga gap som kan uppstå under mellanperioden.

Almi har påbörjat en tydlig strategisk förflyttning inom affärsutvecklingsverksamheten mot större fokus på hållbarhet. Efterfrågan på de nya tjänsterna förväntas öka och till delar leda till att äldre grupper av kunderbidanden ersätts.

Finansiell sammanfattning Moderbolaget

Helåret 2021

Moderbolagets intäkter

Rörelsens intäkter i moderbolaget under året minskade med 3,0 procent till 768 (791) miljoner kronor, varav ränteintäkter i låneverksamheten utgjorde 397 (371) miljoner kronor. Anslagsintäkter minskade till 302 (333) miljoner kronor. Av anslaget har moderbolaget tillskjutit 243 (249) miljoner kronor som driftsanslag till koncernens dotterbolag varav 225 (235) miljoner kronor till de regionala dotterbolagen i enlighet med tecknade samverkansavtal med regionala minoritetsägare.

Moderbolagets kostnader och resultat

Rörelsens kostnader, exklusive kreditförluster, ökade till 506 (476) miljoner kronor. Rörelseresultatet ökade till 141 (-13) miljoner kronor vilket framförallt beror på lägre kreditförluster. Rörelsemarginalen ökade till 18,4 (-1,7) procent.

Lånestocken finns i sin helhet i moderbolaget varför ränteintäkter och kreditförluster uppgår till samma belopp som i koncernen och förklaringarna till förändringarna är desamma.

Moderbolagets finansiella ställning och kassaflöde

Moderbolagets egna kapital uppgick vid kvartalets slut till 10 878 miljoner kronor att jämföra med 10 621 miljoner kronor vid utgången av föregående räkenskapsår. Soliditeten uppgick vid samma tidpunkter till 88,5 (88,7) procent.

Moderbolagets kassa och bank uppgick till 425 (505) miljoner kronor och kortfristiga placeringar till 4 632 (4 515) miljoner kronor. Samtliga jämförelsetal avser utgången av föregående räkenskapsår.

Kassaflödet från den löpande verksamheten minskade till 349 (331) miljoner kronor jämfört med motsvarande period föregående år. Kassaflödet från investeringsverksamheten uppgick till -27 (-3 582) miljoner kronor. Kassaflödet från finansieringsverksamheten uppgick till -402 (3 349) miljoner kronor. Orsakerna till förändringarna är desamma som för koncernen.

Årets totala kassaflöde uppgick till -80 (98).



Koncernens resultaträkning i sammandrag

TKR	2021 Okt-dec	2020 Okt-dec	2021 Jan-dec	2020 Jan-dec
Rörelsens intäkter				
Ränteintäkter låneverksamhet	97 880	99 196	396 862	371 316
Anslag	166 584	165 803	642 865	656 680
Övriga rörelseintäkter	18 576	11 295	53 689	79 352
Summa rörelsens intäkter	283 040	276 294	1 093 416	1 107 348
Rörelsens kostnader				
Övriga externa kostnader	-111 788	-100 483	-336 504	-323 264
Personalkostnader	-150 395	-137 137	-537 047	-491 213
Avskrivningar och nedskrivningar samt återförda nedskrivningar av materiella och immateriella anläggningstillgångar	-266	-1 132	-6 157	-4 841
Övriga rörelsekostnader	-3 918	-	-3 919	-61
Summa rörelsens kostnader	-266 367	-238 752	-883 627	-819 379
Resultat från riskkapitalverksamhet	105 069	47 240	109 718	69 987
Kreditförluster	-55 184	-64 845	-120 677	-328 878
RÖRELSERESULTAT	66 558	19 937	198 830	29 078
Resultat från finansiella poster				
Resultat från andelar i intressebolag	-	-	-	-
Resultat från övriga värdepapper och fordringar som är anläggningstillgångar	-66 596	-20 251	-71 986	-12 639
Övriga ränteintäkter och liknande resultatposter	16 898	37 985	96 259	78 873
Räntekostnader och liknande resultatposter	-1 487	9 681	-2 257	-13 584
RESULTAT EFTER FINANSIELLA POSTER	15 373	47 352	220 846	81 728
Skatt	-	-	-	-
PERIODENS RESULTAT	15 373	47 352	220 846	81 728
Hänförligt till				
Moderbolagets aktieägare	21 746	53 140	217 743	62 941
Innehav utan bestämmande inflytande	-6 373	-5 788	3 103	18 787

Koncernens balansräkning i sammandrag

TKR	Not	31 dec 2021	31 dec 2020
TILLGÅNGAR			
Anläggningstillgångar			
Immateriella anläggningstillgångar		15 275	12 136
Materiella anläggningstillgångar		11 941	11 653
Finansiella anläggningstillgångar			
Andelar i intresseföretag	4	92 102	85 066
Långfristiga fordringar intresseföretag		9 869	9 252
Andra långfristiga värdepappersinnehav	5	1 250 169	985 835
Andra långfristiga fordringar		33 697	71 064
Utlåning	6	5 912 631	6 045 679
Summa finansiella anläggningstillgångar		7 298 468	7 196 896
Summa anläggningstillgångar		7 325 684	7 220 685
Omsättningstillgångar			
Kundfordringar		1 474	1 849
Aktuell skattefordran		-	1 636
Övriga fordringar		12 265	8 243
Förutbetalda kostnader och upplupna intäkter		83 355	76 461
Kortfristiga placeringar		5 039 847	4 675 777
Kassa och bank		441 390	508 792
Summa omsättningstillgångar		5 578 331	5 272 758
SUMMA TILLGÅNGAR		12 904 015	12 493 443
EGET KAPITAL OCH SKULDER			
Eget kapital			
Aktiekapital (1 500 000 aktier)		150 000	150 000
Annat eget kapital inklusive periodens resultat		10 920 786	10 703 043
Eget kapital hänförligt till moderföretagets aktieägare		11 070 786	10 853 043
Innehav utan bestämmande inflytande		230 141	227 038
Summa eget kapital		11 300 927	11 080 081
Långfristiga skulder	7	1 451 948	1 268 090
Kortfristiga skulder			
Leverantörsskulder		29 533	23 659
Aktuell skatteskuld		642	-
Övriga skulder		41 618	21 997
Upplupna kostnader och förutbetalda intäkter		79 347	99 616
Summa kortfristiga skulder		151 140	145 272
SUMMA EGET KAPITAL OCH SKULDER		12 904 015	12 493 443

Koncernens rapport över förändring eget kapital

TKR	Aktie- kapital	Låne-fond	Annat eget kapital inkl. årets resultat	Summa eget kapital hänförligt till moderbolagets aktieägare	Innehav utan bestämmande inflytande	Summa eget kapital
Ingående balans 1 januari 2020	150 000	5 481 537	1 808 565	7 440 102	208 251	7 648 353
Aktieägartillskott	-	2 950 000	400 000	3 350 000	-	3 350 000
Årets resultat	-	-	62 941	62 941	18 787	81 728
Utgående balans 31 december 2020	150 000	8 431 537	2 271 506	10 853 043	227 038	11 080 081
	-	-	-	-	-	-
Ingående balans 1 januari 2021	150 000	8 431 537	2 271 506	10 853 043	227 038	11 080 081
Årets resultat	-	-	217 743	217 743	3 103	220 846
Utgående balans 31 december 2021	150 000	8 431 537	2 489 249	11 070 786	230 141	11 300 927

Koncernens kassaflödesanalys i sammandrag

TKR	2021 Okt-dec	2020 Okt-dec	2021 Jan-dec	2020 Jan-dec
Den löpande verksamheten				
Resultat efter finansiella poster	15 373	47 352	220 846	81 728
Justeringar för poster som inte ingår i kassaflödet	-2 688	-8 698	-9 774	195 334
Kassaflöde från den löpande verksamheten före förändring i Rörelsekapitalet	12 685	38 654	211 072	277 062
Kassaflöde från förändringar i rörelsekapital				
Ökning/minskning kundfordringar	6 743	4 480	375	674
Ökning/minskning övriga fordringar	11 694	7 118	-9 281	4 663
Ökning/minskning leverantörsskulder	11 703	5 820	5 874	5 146
Ökning/minskning övriga skulder	-13 188	-25 841	-6	4 019
Kassaflöde från den löpande verksamheten	29 637	30 231	208 034	291 564
Investeringsverksamheten				
Förvärv av immateriella anläggningstillgångar	-1 029	-584	-9 099	-2 409
Förvärv av materiella anläggningstillgångar	-1 082	-3 146	-4 733	-8 572
Avyttring av materiella anläggningstillgångar	-	170	754	505
Utlåning – utbetalt	-547 133	-709 863	-2 199 130	-3 166 035
Utlåning – amortering	645 638	470 286	2 220 764	1 542 554
Förvärv av andra långfristiga värdepappersinnehav och intresseföretag	-114 861	-96 587	-394 843	-286 412
Avyttring av andra långfristiga värdepappersinnehav och intresseföretag	187 682	57 319	266 351	187 405
Andra långfristiga fordringar – utbetalt	-3 901	-6 212	-22 934	-37 519
Andra långfristiga fordringar – erhållna amorteringar	2 547	138	8 378	1 705
Förvärv av kortfristiga placeringar	-168 307	-203 277	-794 416	-2 716 336
Avyttring av kortfristiga placeringar	115	156	507 842	766 525
Kassaflöde från investeringsverksamheten	-331	-491 600	-421 066	-3 718 589
Finansieringsverksamheten				
Upplåning av fondmedel för riskkapitalverksamheten	115 750	51 719	147 141	175 848
Nettoförändring förskott avseende lån- och riskkapitalverksamheten	-	6	-1 511	-1 344
Aktieägartillskott	-	-	-	3 350 000
Kassaflöde från finansieringsverksamheten	115 750	51 725	145 630	3 524 504
Periodens kassaflöde	145 056	-409 644	-67 402	97 479
Likvida medel vid periodens början	296 334	918 436	508 792	411 313
Likvida medel vid periodens slut	441 390	508 792	441 390	508 792

Moderbolagets resultaträkning i sammandrag

TKR	2021	2020	2021	2020
	Okt-dec	Okt-dec	Jan-dec	Jan-dec
Rörelsens intäkter				
Ränteintäkter låneverksamhet	97 880	99 196	396 862	371 316
Anslag	73 522	84 140	302 855	333 534
Försäljning tjänster till dotterföretag	4 056	3 516	16 110	10 807
Övriga rörelseintäkter	16 548	9 639	51 803	75 351
Summa rörelsens intäkter	192 006	196 491	767 630	791 008
Rörelsens kostnader				
Övriga externa kostnader	-57 053	-42 904	-160 362	-139 673
Personalkostnader	-28 651	-24 269	-95 937	-84 661
Anslag till dotterföretag	-59 752	-60 255	-242 848	-249 156
Avskrivningar och nedskrivningar samt återförda nedskrivningar av materiella och immateriella anläggningstillgångar	651	-315	-2 548	-2 118
Övriga rörelsekostnader	-3 910	-	-3 910	-
Summa rörelsens kostnader	-148 715	-127 743	-505 605	-475 608
Kreditförluster	-55 184	-64 845	-120 677	-328 878
RÖRELSERESULTAT	-11 893	3 903	141 348	-13 478
Resultat från finansiella poster				
Resultat från andelar i koncernbolag	-	1 369	-	1 369
Resultat från övriga värdepapper och fordringar som är anläggningstillgångar	27 128	5 882	27 364	10 318
Övriga ränteintäkter och liknande resultatposter	16 606	43 340	95 477	70 132
Räntekostnader och liknande resultatposter	-2 005	-9 628	-7 197	-21 444
RESULTAT EFTER FINANSIELLA POSTER	29 836	44 866	256 992	46 897
Skatt	-	-	-	-
PERIODENS RESULTAT	29 836	44 866	256 992	46 897

Moderbolagets balansräkning i sammandrag

TKR	Not	31 dec 2021	31 dec 2020
TILLGÅNGAR			
Anläggningstillgångar			
Immateriella anläggningstillgångar		15 275	12 136
Materiella anläggningstillgångar		792	1 158
Finansiella anläggningstillgångar			
Andelar i koncernföretag		789 115	389 115
Långfristiga fordringar hos koncernföretag		479 460	462 956
Andra långfristiga värdepappersinnehav	5	1 555	1 406
Andra långfristiga fordringar		9 869	9 252
Utlåning	6	5 912 631	6 045 679
Summa finansiella anläggningstillgångar		7 192 630	6 908 408
Summa anläggningstillgångar		7 208 697	6 921 702
Omsättningstillgångar			
Kundfordringar		18	18
Fordringar hos koncernföretag		119	1 061
Aktuell skattefordran		-	296
Övriga fordringar		612	1 205
Förutbetalda kostnader och upplupna intäkter		27 369	29 695
Övriga kortfristiga placeringar		4 631 547	4 515 283
Kassa och bank		425 063	504 702
Summa omsättningstillgångar		5 084 728	5 052 260
SUMMA TILLGÅNGAR		12 293 425	11 973 962
EGET KAPITAL OCH SKULDER			
Eget kapital			
Bundet eget kapital		9 181 537	9 181 537
Fritt eget kapital inklusive periodens resultat		1 696 842	1 439 850
Summa eget kapital		10 878 379	10 621 387
Långfristiga skulder	7	-	1 869
Kortfristiga skulder			
Leverantörsskulder		7 985	7 651
Skulder till koncernföretag		1 356 123	1 292 653
Skatteskuld		108	-
Övriga skulder		24 070	3 145
Upplupna kostnader och förutbetalda intäkter		26 760	47 257
Summa kortfristiga skulder		1 415 046	1 350 706
SUMMA EGET KAPITAL OCH SKULDER		12 293 425	11 973 962

Moderbolagets rapport över förändring i eget kapital

TKR	Bundet eget kapital				Fritt eget kapital		
	Aktie- kapital	Reserv- fond	Lånefond	Ägarkapital- fond	Balanserat resultat	Periodens resultat	Totalt eget kapital
Ingående balans 1 januari 2020	150 000	200 000	5 481 537	-	1 281 848	111 105	7 224 490
Omföring föregående års resultat	-	-	-	-	111 105	-111 105	-
Aktieägartillskott	-	-	2 950 000	400 000	-	-	3 350 000
Årets resultat	-	-	-	-	-	46 897	46 897
Utgående balans 31 december 2020	150 000	200 000	8 431 537	400 000	1 392 953	46 897	10 621 387
Ingående balans 1 januari 2021	150 000	200 000	8 431 537	400 000	1 392 953	46 897	10 621 387
Omföring föregående års resultat	-	-	-	-	46 897	-46 897	-
Årets resultat	-	-	-	-	-	256 992	256 992
Utgående balans 31 december 2021	150 000	200 000	8 431 537	400 000	1 439 850	256 992	10 878 379

Moderbolagets kassaflödesanalys i sammandrag

TKR	2021	2020	2021	2020
	Okt-dec	Okt-dec	Jan-dec	Jan-dec
Den löpande verksamheten				
Resultat efter finansiella poster	29 836	44 866	256 992	46 897
Justeringar för poster som inte ingår i kassaflödet	21 404	21 263	23 034	286 130
Kassaflöde från den löpande verksamheten före förändring i rörelsekapitalet	51 240	66 129	280 026	333 027
Ökning/minskning kundfordringar	60	54	-1	7
Ökning/minskning övriga fordringar	103 802	891	4 157	-498
Ökning/minskning leverantörsskulder	2 008	2 213	334	4 423
Ökning/minskning övriga skulder	447 001	-34 589	64 007	-5 968
Kassaflöde från den löpande verksamheten	604 111	34 698	348 523	330 991
Investeringsverksamheten				
Förvärv av immateriella anläggningstillgångar	-1 029	-584	-9 099	-2 409
Förvärv av materiella anläggningstillgångar	-	-	-169	-229
Avyttring av materiella anläggningstillgångar	-	-	179	-
Utlåning – utbetalt	-547 133	-709 863	-2 199 130	-3 166 035
Utlåning – amortering	645 638	470 286	2 220 764	1 542 554
Långfristiga fordringar hos koncernföretag - utbetalt	-	-	-	-
Långfristiga fordringar hos koncernföretag - amorteringar	-	-	-	-
Förvärv av kortfristiga placeringar	-168 307	-203 277	-542 026	-2 716 336
Avyttring av kortfristiga placeringar	115	156	502 843	760 769
Kassaflöde från investeringsverksamheten	-70 716	-443 282	-26 638	-3 581 686
Finansieringsverksamheten				
Återbetalning av förskott för lån- och riskkapitalverksamheten	-	-	-1 524	-1 368
Aktieägartillskott, lämnat/erhållet	-400 000	-	-400 000	3 350 000
Kassaflöde från finansieringsverksamheten	-400 000	-	-401 524	3 348 632
Periodens kassaflöde	133 395	-408 584	-79 639	97 937
Likvida medel vid periodens början	291 668	913 286	504 702	406 765
Likvida medel vid periodens slut	425 063	504 702	425 063	504 702

Noter till de finansiella rapporterna

Not 1. Redovisningsprinciper

Delårsrapporten har upprättats i enlighet med årsredovisningslagen och med tillämpning av Bokföringsnämndens allmänna råd BFNAR 2012:1 Årsredovisning och koncernredovisning ("K3").

Samtliga koncernbolag är undantagna från inkomstskatt.

För närmare redogörelse av bolagets redovisningsprinciper hänvisas till sidorna 61-64 i Års- och hållbarhetsredovisningen 2020. Inga förändringar har skett av redovisningsprinciperna efter upprättande av senaste årsbokslutet.

Not 2. Transaktioner med närstående

Almi har under perioden erhållit 279 mkr i anslag från staten och 206 mkr från regionala medägare. Därutöver har alla transaktioner mellan företaget och dess närstående skett på marknadsmässiga villkor

Not 3. Viktiga uppskattningar och bedömningar

De områden där det förekommer störst inslag av antaganden om framtiden och bedömningar som innefattar uppskattningar är bedömningar av nedskrivningsbehov och återföring av tidigare nedskrivningar av andelar i intresseföretag och andelar i andra långfristiga värdepappersinnehav samt reservering för kreditförluster avseende lånefordringar. För närmare redogörelse av de bedömningar och uppskattningar som görs av styrelsen och företagsledningen, hänvisas till sidan 65 i Års- och hållbarhetsredovisningen 2020. Under föregående räkenskapsår gjordes en större förstärkning av kreditreserven utanför ordinarie reserveringsmodell inom låneverksamheten. Under året har denna reservering helt återförts. Inga ytterligare förändringar har skett av uppskattningar och bedömningar efter upprättande av års- och hållbarhetsredovisningen.

Not 4. Andelar i intresseföretag

Tkr	2021	2020	2021	2020
	Okt-dec	Okt-dec	Jan-dec	Jan-dec
Ingående anskaffningsvärden	215 201	171 779	190 713	157 995
Förvärv av intresseföretag	7 584	8 240	29 564	11 638
Avyttring av intresseföretag	-4 910	-	-4 910	-2 836
Konkurs och likvidationer	-	-	-8 544	-2 500
Omklassificeringar	-1 688	10 694	9 364	26 416
Utgående ackumulerade anskaffningsvärden	216 187	190 713	216 187	190 713
Ingående nedskrivningar	-107 445	-96 698	-105 647	-91 335
Avyttring av intresseföretag	791	-	791	2 836
Konkurser och likvidationer	-	-	8 544	2 500
Återförda nedskrivningar	667	7 850	2 969	13 632
Periodens nedskrivningar	-18 392	-10 429	-28 684	-20 668
Resultatandelar i intresseföretag	-4 306	-3 698	-10 985	-5 506
Omklassificeringar	4 600	-2 672	8 927	-7 106
Utgående ackumulerade nedskrivningar	-124 085	-105 647	-124 085	-105 647
Redovisat värde	92 102	85 066	92 102	85 066

Not 5. Andra långfristiga värdepappersinnehav

Tkr	2021	2020	2021	2020
	Okt-dec	Okt-dec	Jan-dec	Jan-dec
Ingående anskaffningsvärden	1 608 243	1 376 761	1 451 768	1 273 832
Förvärv	115 497	101 848	410 267	303 813
Avyttringar	-59 121	-16 145	-121 307	-72 914
Konkurser och likvidationer	-	-	-65 055	-26 547
Omklassificeringar	1 691	-10 696	-9 363	-26 416
Utgående ackumulerade anskaffningsvärden	1 666 310	1 451 768	1 666 310	1 451 768
Ingående nedskrivningar	-415 258	-468 942	-465 933	-455 351
Avyttringar	13 626	4 802	33 189	31 228
Konkurser och likvidationer	-	-	65 055	26 547
Omklassificeringar	-4 603	2 672	-8 929	7 106
Återförda nedskrivningar	10 025	31 265	69 303	73 576
Periodens nedskrivningar	-19 931	-35 730	-108 826	-149 039
Utgående ackumulerade nedskrivningar	-416 141	-465 933	-416 141	-465 933
Redovisat värde	1 250 169	985 835	1 250 169	985 835

Not 6. Utlåning

Rörelselån Tkr	2021	2020	2021	2020
	Okt-dec	Okt-dec	Jan-dec	Jan-dec
Ingående värde lånefordringar	7 238 135	7 071 505	7 244 111	5 823 604
Utlåning	547 133	709 863	2 199 130	3 166 035
Amorteringar	-645 638	-470 286	-2 220 764	-1 542 554
Konstaterade kreditförluster	-31 151	-67 193	-123 803	-203 235
Kapitaliserad ränta	835	222	10 640	311
Värdereglering lån i utländsk valuta	-	-	-	-50
Utgående värde lånefordringar	7 109 314	7 244 111	7 109 314	7 244 111
Ingående reserv för befarade låneförluster	-1 172 466	-1 200 605	-1 198 432	-1 071 930
Förändring av reservering för befarade förluster	-24 217	2 173	1 749	-126 502
Utgående reserv för befarade förluster	-1 196 683	-1 198 432	-1 196 683	-1 198 432
Lånefordringar netto	5 912 631	6 045 679	5 912 631	6 045 679
Summa	5 912 631	6 045 679	5 912 631	6 045 679

Not 7. Långfristiga skulder

Tkr	31 dec 2021	31 dec 2020
Långfristiga skulder som förfaller till betalning senare än fem år efter balansdagen		
Energimyndigheten	-152 527	-145 314
Regionförbund	-266 938	-269 918
Strukturfondsmedel EU genom Tillväxtverket	-959 920	-780 842
Tillväxtverket	-54 351	-51 935
Summa	-1 433 736	-1 248 009
Långfristiga skulder som förfaller till betalning inom fem år		
Regionförbund	-4 151	-4 151
Strukturfondsmedel EU genom Tillväxtverket	-14 061	-14 061
Tillväxtverket	-	-1 869
Summa långfristiga skulder	-1 451 948	-1 268 090

Försäkran

Styrelsen och verkställande direktören försäkrar att denna bokslutskommuniké ger en rättvisande översikt av moderbolaget och koncernens verksamhet, ställning och resultat samt beskriver väsentliga risker och osäkerhetsfaktorer som moderbolaget och de företag som ingår i koncernen står inför.

Stockholm den 15 februari 2022

Britta Burrerau
Verkställande direktör

Denna rapport har inte varit föremål för granskning av bolagets revisorer.

Finansiell kalender

Kalender

Års- och hållbarhetsredovisning 2021	31 mars 2022
Årsstämma 2021	29 april 2022
Delårsrapport januari-mars 2022	30 april 2022
Delårsrapport januari-juni 2022	15 augusti 2022
Delårsrapport januari-september 2022	31 oktober 2022
Bokslutskommuniké 2022	15 februari 2023



För ytterligare information kontakta

Britta Burreau, vd och koncernchef Lotta Löfgren, CFO
070-332 96 75, britta.burreau@almi.se 072-212 07 01, lotta.lofgren@almi.se

Övrig kontaktinfo

Almi Företagspartner AB
World Trade Center Klarabergsviadukten 70
Hus A, Plan 3
Box 70394
107 24 Stockholm
almi.se

